



Олексій Войтюк

МАТЕРІАЛЬНА КУЛЬТУРА СЕРЕДНЬОВІЧНОГО Й РАННЬОМОДЕРНОГО ОСТРОГА (за результатами археологічних розкопок 2017 р.)

Дана публікація присвячена одній із центральних ділянок давнього Острога, яка уже протягом трьох десятиліть привертає увагу археологів. Перші роботи на ній розпочалися у 1988 р. у зв'язку із запланованим зведенням на цьому місці будинку культури. В розритому котловані співробітники Острозького історико-культурного заповідника Олександр Бондарчук, Олександр Позіховський та Олександр Романчук виявили та частково вивчили об'єкти середньовічного і ранньомодерного періоду, а також прийшли до висновку про існування на цій території слов'янського поселення, початки якого сягають VIII століття.

Протягом 2007-2008 рр. тут же проведено археологічні роботи під керівництвом Богдана Прищепи. В результаті досліджень зафіксовано культурні нашарування та об'єкти слов'яно-руського часу (VIII-XII ст.) і доби князів Острозьких (XV-XVII ст.). Інформація, зібрана під час розкопок, доповнена свідченнями писемних джерел, лягла в основу узагальнюючої статті, в якій Богдан Прищепка охарактеризував топографію середньовічного міста¹.

Наступний період вивчення ділянки припадає на 2015-2016 роки. Експедиція під керівництвом Дмитра Тесленка в чергове досліджувала міський простір на розі проспекту Незалежності та вулиці Татарської, де нині триває будівництво нового навчального корпусу університету. Підсумком робіт стала фіксація ряду об'єктів, які підтвердили попереднє датування археологічних нашарувань.

У серпні-листопаді 2017 р. в рамках археологічної практики студентів-істориків Острозької академії досліджено територію, яка у східному куті з'єдналась із розкопами 2007-2008 та 2015-2016 рр., що дозволило розкрити сегмент площею 196 кв. м. (рис. 1). Рівень сучасної денної поверхні знаходиться на 0,65 м нижче від абсолютного нуля (206 м над рівнем Балтики). Культурний шар ділянки, розташованої в самому центрі міста, до глибини 1,2-1,5 м від сучасної денної поверхні пов'язаний із життєдіяльністю люди-

¹ Прищепка Б.А. Матеріали до реконструкції історичної топографії Острога доби середньовіччя // Архітектурна спадщина Волині. Збірник наукових праць / За ред. П.А. Ричкова. – Рівне, 2008. – Вип. 1. – С. 23-28.

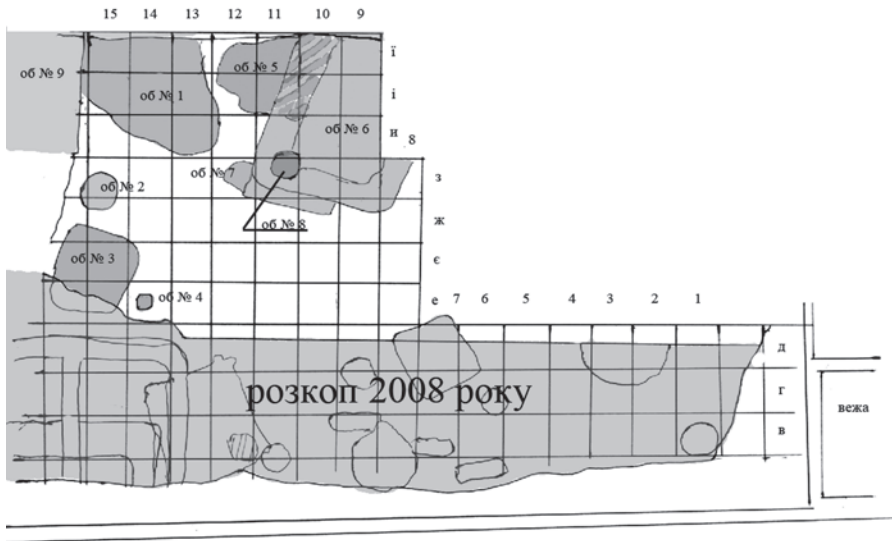


Рис. 1. Остріг, проспект Незалежності 3, план розкопів 2008, 2015-2016 та 2017 років

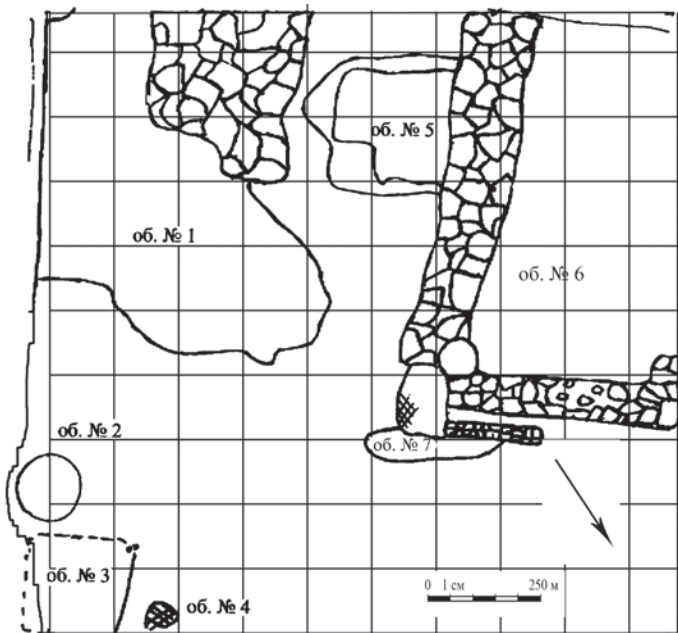


Рис. 2. Остріг, проспект Незалежності 3, план розкопу 2017 року із позначенням об'єктів

ни XX ст. У процесі пошарового розкриття котловану зафіксовано і досліджено 7 різночасових об'єктів (рис. 2).

Активне використання ділянки, як місця проживання, розпочалося близько IX-X ст. На той час поселення було розташоване на лівому березі р. Вілія у місці злиття і впадіння кількох струмків у неї. Житла знаходились на південно-східному схилі одного з мисів лівого берега першої надзаплавної тераси. Одне з жител (об'єкт № 3) фіксується у східному куті розкопу. Північно-східна частина об'єкта виявлена у 2008 р., північно-західна – у 2016 р., а західна вивчена експедицією під керівництвом автора у 2017 р. (рис. 3).

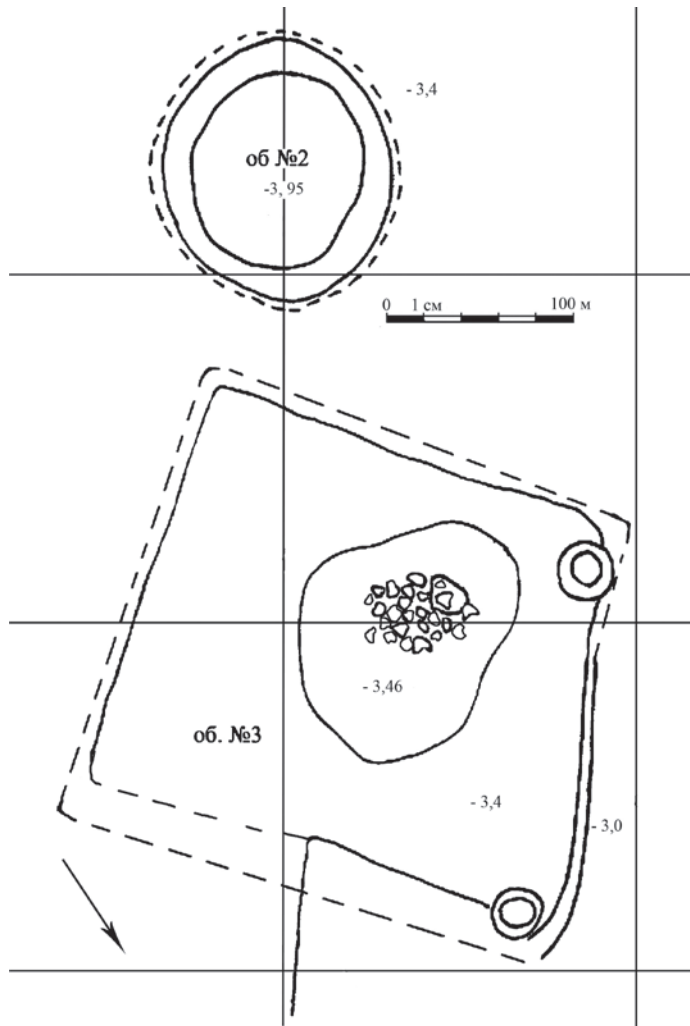


Рис. 3. Остріг, проспект Незалежності 3, план житла та господарської споруди X ст.

Результати багаторічних досліджень зводяться до висновку, що в центрі розкопу лежить житлова споруда IX-X ст. Її розміри становлять 3,0×3,0 м, кутами вона орієнтована за сторонами світу, всередині має зруйнований опалювальний пристрій (піч-кам'янку).

Поряд із житлом зафіксовано округлу в плані яму діаметром 2,0 м із незначним (до 0,1 м) підбосем і плоским злегка скошеним у північному напрямку дном (об'єкт 2 на рис. 3). В материк вона опущена на 0,4 м. В заповненні ями виявлено розвал горщика “курганного типу” (рис. 4) – досить габаритної посудини кухонного призначення із асиметричним тулубом, орнаментованим багаторядною лінією, що переростає у плавну хвилю. Черепок на зламі одношаровий із домішкою крупних фракцій кварцитів у керамічному тісті. Такий посуд спочатку ліпили вручну, а потім підправляли на гончарному крузі. Розвал посудини з аналогічними характеристиками, але значно товщими (до 1 см) стінками і домішкою дрібної жорстви у керамічному тісті (рис. 5), знайдено на північно-східному схилі колишнього миса. З огляду на безпосередню близькість обох об'єктів й беручи до уваги їх керамічні комплекси, об'єкт № 2 варто вважати заглибленою частиною господарської споруди, яка використовувалась у період функціонування об'єкту № 3.

Для періоду XII-XIII ст. характерною є знахідка значної кількості фрагментів посуду із округлою та трикутною внутрішньою закраїною (рис. 6). Це досить якісно виготовлений посуд із тонкими стінками, черепок на зламі трьохшаровий, у керамічному тісті незначна домішка дрібного піску. По лицевій стороні посуд декорований багаторядною рельєфною лінією, іноді вкритий ангобом. Утім, інших об'єктів, які датувалися б цим періодом, у 2017 р. не зафіксовано.

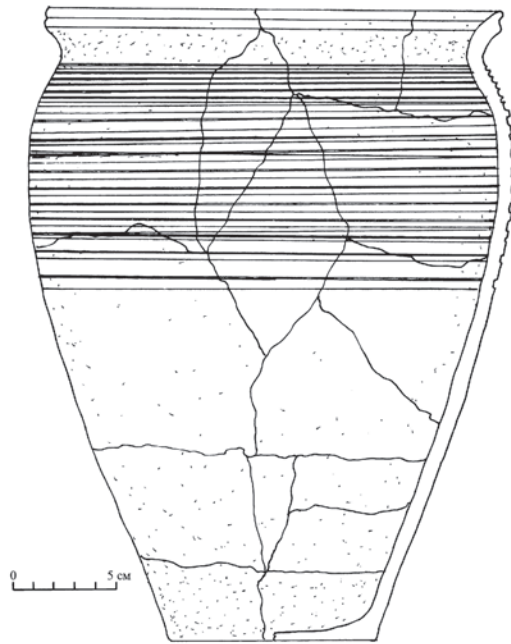


Рис. 4. Остріг, проспект Незалежності 3, посудина IX-X ст. із господарської споруди № 2

Рис. 5. Остріг, проспект Незалежності 3, посудина IX–X ст. із культурного шару розкопу 2017 року

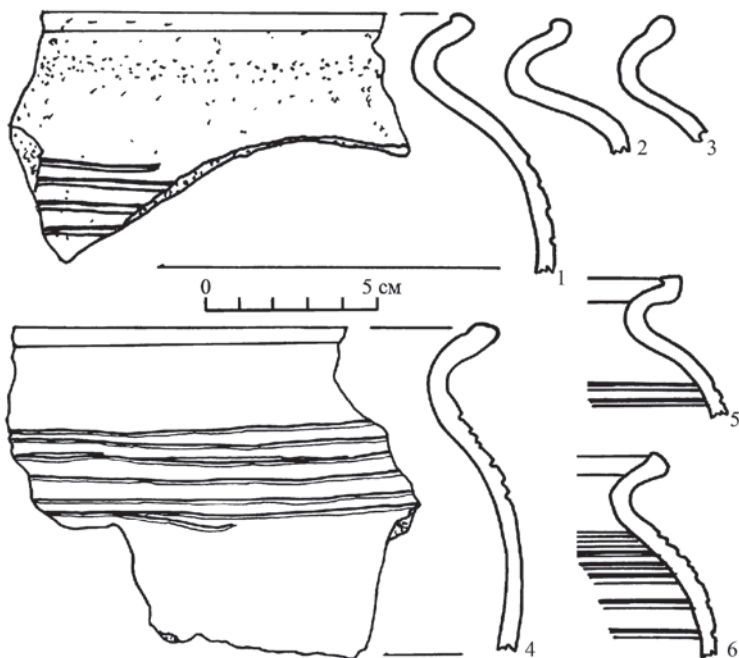
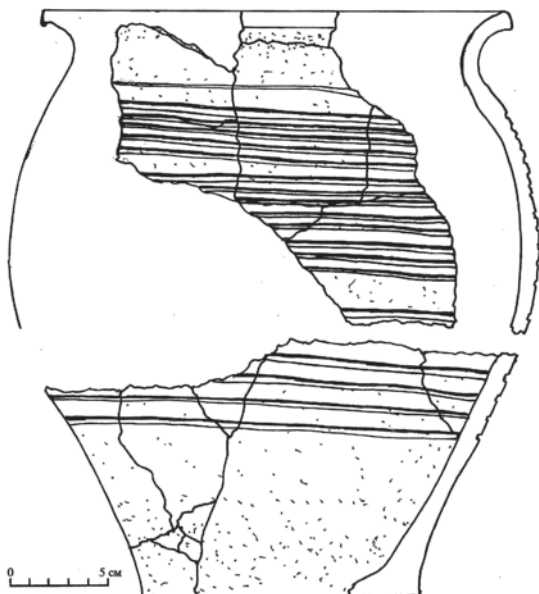


Рис. 6. Остріг, проспект Незалежності 3, профілі посудин XI–XIII ст. із культурного шару розкопу 2017 року

Період кінця XIV-XVI ст. у культурному шарі представлений фрагментами кухонного та столового посуду, який можна розділити на три групи:

1. Горщики з вінцями “архаїчного типу” – короткими і різко відігнутими назовні. Такі посудини виготовлялись на повільно обертовому гончарному крузі, вони мають горбкувату поверхню, в тісті домішка крупних зерен кварцу і слюди. Їх пруги за профілюванням нагадують прості вінця XII-XIII ст., проте відрізняються технологією виготовлення (рис. 7.3, 6). Фрагменти такого посуду виявлені серед матеріалів XV-XVI ст., знайдених у Рівному², Новомильську Здолбунівського району³, Посягві Гощанського району⁴, Бродові⁵ й Болотківцях⁶ Острозького району.

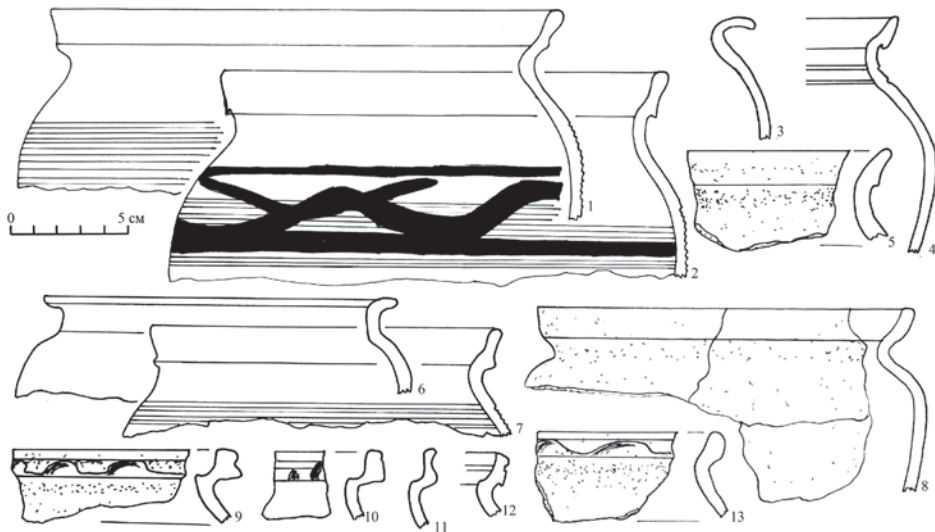


Рис. 7. Остріг, проспект Незалежності 3, профілі посудин XV–XVI ст. із культурного шару розкопу 2017 року

² Прищепя Б.А., Чекурков В.С., Войтюк О.П. Звіт про археологічні розкопки на Театральній площі у місті Рівному у 2008-2009 роках – Рівне, 2010. – С. 21, 42 (неопублікований текст в Науковому архіві ІА НАН України); Прищепя Б.А., Чекурков В.С., Ткач В.В. Звіт про археологічні розкопки багатощарового поселення та могильника у місті Рівному на площі Короленка у 2007 році. – Рівне, 2008. – С. 10-16 (неопублікований текст в Науковому архіві ІА НАН України).

³ Прищепя Б.А., Харковець Ю.І. Звіт про археологічні експертизи на території Рівненської області в 2012 році. – Рівне, 2013. – С. 21 (неопублікований текст в Науковому архіві ІА НАН України).

⁴ Прищепя Б.А., Чекурков В.С., Позіховський О.Л., Самолук В.О., Ткач В.В., Войтюк О.П. Звіт про археологічні експертизи та розвідки на території Рівненської області в 2008 році. – Рівне, 2008. – С. 15 (неопублікований текст в Науковому архіві ІА НАН України).

⁵ Там само. – С. 43.

⁶ Прищепя Б.А., Чекурков В.С., Бондарчук О. А., Войтюк О.П., Позіховський О.Л., Ткач В.В.

2. Вінця сіро-глиняного посуду, особливістю якого є наявність по внутрішній стороні чіткого ровика для кришки. По зовнішній стороні масивний манжет, іноді зі згладженими краями чи пальцевими вдавленнями у формі хвилі. Стінка досить тонка, у тісті домішка дрібного піску (рис. 7.9-13). За типологією Олени Оногди, такі вінця відносяться до типу I, добре відомого за результатами досліджень комплексів Старого Арсеналу в Києві⁷ і датованого кінцем XIV-XV ст.⁸;

3. Численну групу складають фрагменти кухонного посуду з вінцями, які мають по внутрішній стороні заглажений ровик для кришки, а на зовнішній подвійний валик. Стінки досить тонкі, у керамічному тісті незначна домішка піску, іноді помітна описка, нанесена червоною та брунатною фарбою (рис. 7.1-2, 4-5, 7-8). Окрім Острога, такий посуд виявлено під час досліджень Спасо-Преображенського собору у Вінниці. Належить він до типу II (за Ларисою Виногородською) і датується XVII-XVIII ст.⁹

Наступний період використання ділянки – XVII ст. До цієї доби належать залишки споруди (об'єкт № 6) зі збереженими контурами (7,5×10,0 м), фіксованими кам'яними стінами, викладеними із досить габаритних блоків пісковика розмірами 1,0×0,7×0,6 м. Місцями вони підсилені рядами із цегли-пальчатки (6,5(7,0)×13,0(13,5)×29,0 см) на глиняному розчині (рис. 9). Найбільш збереженою є північно-східна стіна завширшки 1,2-1,5 м (рис. 8). З лицевого боку стіни зафіксований майданчик до 0,6 м завширшки. Він обмежений «бордюром», викладеним з цегли-пальчатки розмірами 6,5(7,0)×13,0(13,5)×29,0 см. Навести точні виміри «бордюра» неможливо, оскільки він зруйнований. З південно-східного боку будівлі частково збереглося аркове перекриття (рис. 10), що можна атрибуувати як дверний чи віконний отвір, проте зруйнована ділянка стіни не дозволяє зробити однозначних висновків з цього приводу. На долівці всередині споруди зафіксовано вимостку з цегли-пальчатки таких же розмірів, як у стіні.

Характеризуючи речові знахідки, звернімо увагу на фрагменти посуду двох груп:

Звіт про археологічні експертизи та розвідки на території Рівненської області в 2009 році. – Рівне, 2010. – С. 40 (неопублікований текст в Науковому архіві ІА НАН України).

⁷ Оногда О.В. Керамічні комплекси XIV-XVI століть з розкопок на території Старого Арсеналу // Лаврський альманах. – Київ, 2008. – Спецвипуск 8 [Печерська фортеця та Київський Арсенал: нові дослідження]. – С. 26-27.

⁸ Оногда О.В. Основні типи кераміки середньої Наддніпряни другої половини XV-XVI ст. // Археологія. – Київ, 2008. – № 4. – С. 56.

⁹ Виногородська Л.І., Калашиник С.С. Керамічний посуд пізньосередньовічної Вінниці (за матеріалами археологічних досліджень у 2013 р.) // Археологія. – Київ, 2015. – № 4. – С. 95.

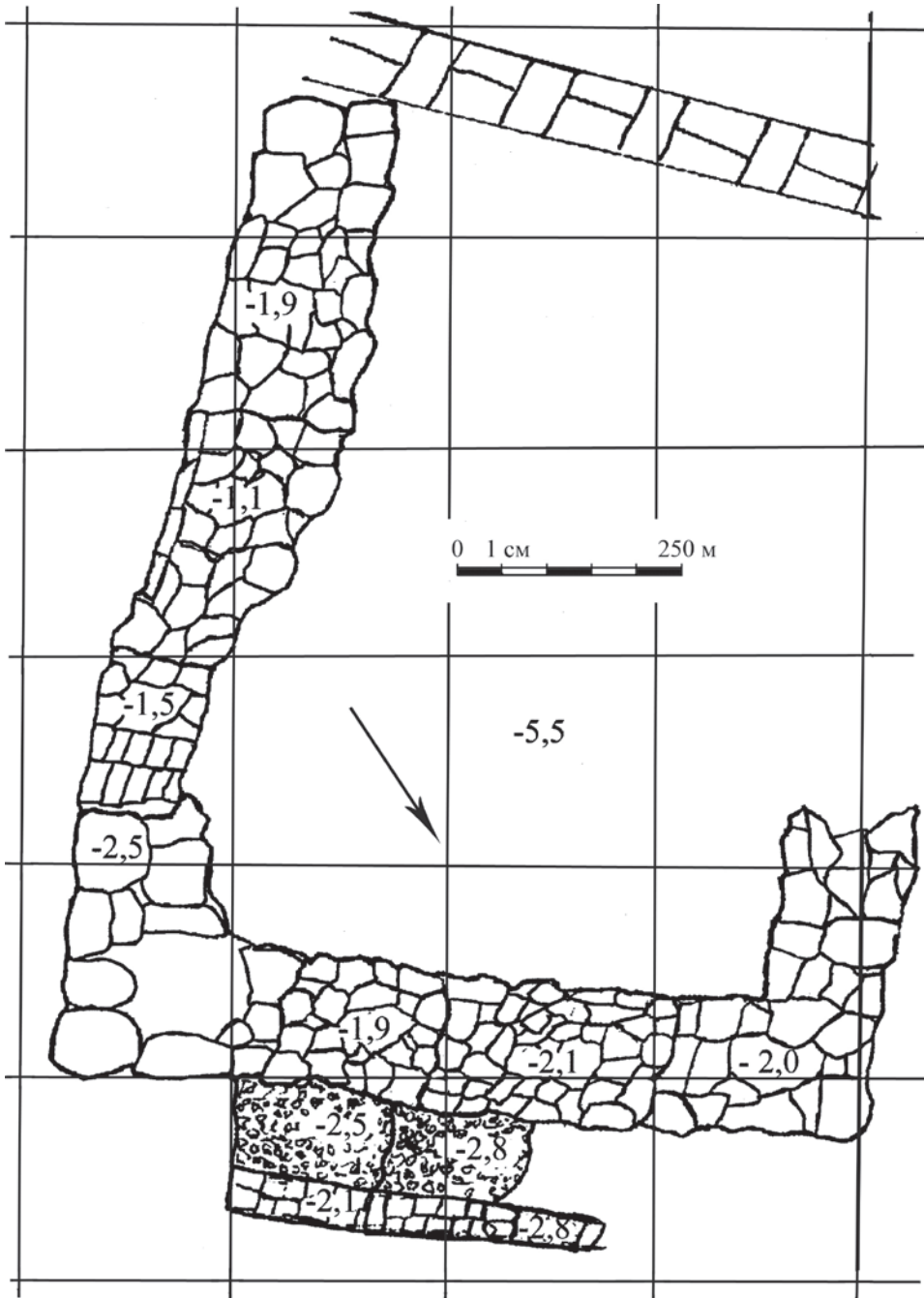


Рис. 8. Остріг, проспект Незалежності 3, план споруди № 6 XVII ст.

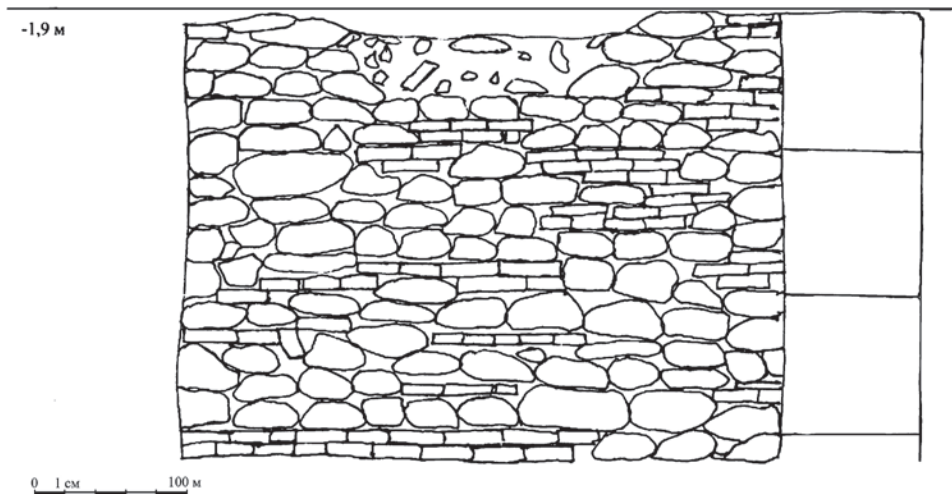


Рис. 9. Остріг, проспект Незалежності 3, внутрішній вигляд збереженої частини північно-східної стінки споруди № 6

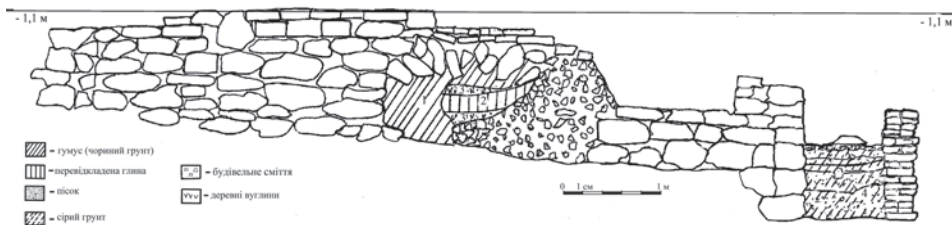


Рис. 10. Остріг, проспект Незалежності 3, зовнішній вигляд південно-східної стінки споруди № 6

1. Найбільше виявлено уламків посуду столового призначення, презентованого значною кількістю крилатих тарілок двох типів. Перший виділяється компонуванням зеленої та коричневої поливи по внутрішній стороні виробів, їх стінки масивні, без помітних домішок у керамічному тісті (рис. 11.1-3). Другий тип білоглиняних тарілок та мисок має багату внутрішню орнаментацию, нанесену червоною фарбою по крилах та тулубу посудин (рис. 11.4-5, 8). Подібні вироби знайдено під час досліджень Батурина і віднесено до типу I (за Людмилою Мироненко) і датується XVII ст.¹⁰;

¹⁰ *Мироненко Л.В.* Керамічний посуд Батурина XVII – початку XVIII ст.: типологія та хронологія // Археологія. – Київ, 2017. – № 1. – С. 70.

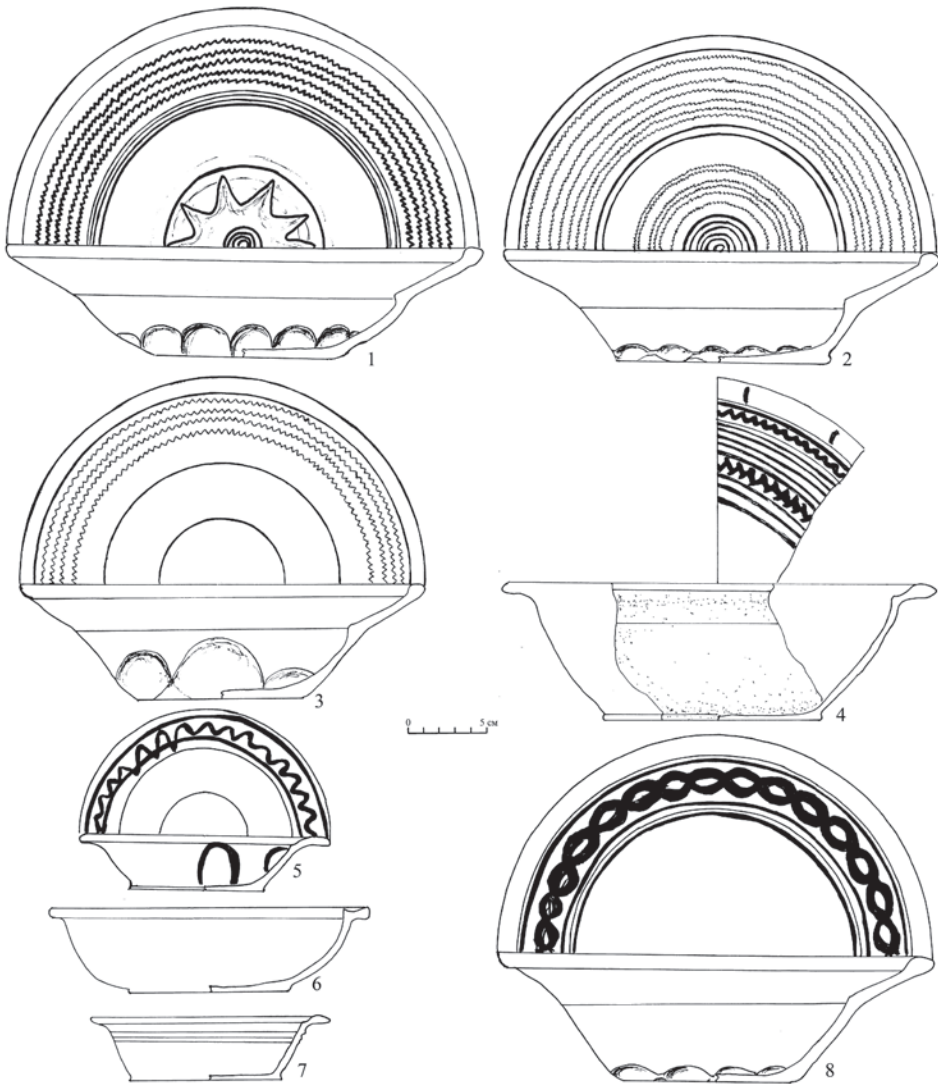


Рис. 11. Остріг, проспект Незалежності 3, профілі столового посуду із споруди № 6

2. Незначна кількість фрагментів столового посуду, насамперед горщиків з плавною закраїною у місці переходу від шийки до тулуба і червоною опіскою по лицевій стороні. До цієї групи зараховуємо фрагменти двох цидилок (які за формою нагадують миску, проте із отворами по всьому тулубу, рис. 12.1), ринок і сковорідок (рис. 12.2). Сюди ж слід віднести значну кількість кришок-мисок різних розмірів та конфігурації із потужною внутрішньою закраїною для фіксації на посудині (рис. 11.6; 14.2-4). Такі вироби знаходять під час досліджень ранньомодерних міст у комплексах, датованих XVII-XVIII ст.

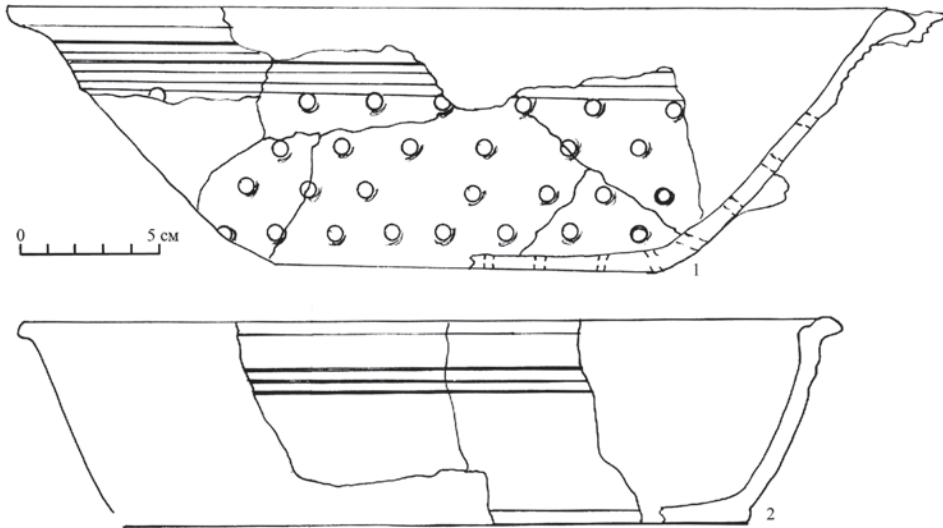


Рис. 12. Остріг, проспект Незалежності 3, профілі кухонного посуду із споруди № 6

Окрім згаданого посуду в розкопі знайдено два глиняні вироби, що не мають аналогів серед місцевої кераміки, а за характером тіста та орнаменту тяжіють до продукції, імпортованої зі Сходу. Це червоноглиняні біконічна тарілка на глухому піддоні, під вінцем якої два діаметрально протилежно розміщених петельчастих вушка, та горщик незначних розмірів із багатим асиметричним орнаментом. Із зовнішньої сторони обидві посудини вкриті білою фарбою, по якій нанесено неоднакові зигзаги та вічка червоного, зеленого та синього кольорів¹¹. Керамічне тісто досить якісне, відмучене, без помітних домішок, за кольором і структурою нагадує тісто північно-причорноморських амфор, поширених у регіоні в період Київської Русі.

¹¹ *Aslanapa O. Iznik Çini Firinlari Kazisi II. Dönem 1981-1988. – Istanbul, 1989. – S. 315.*

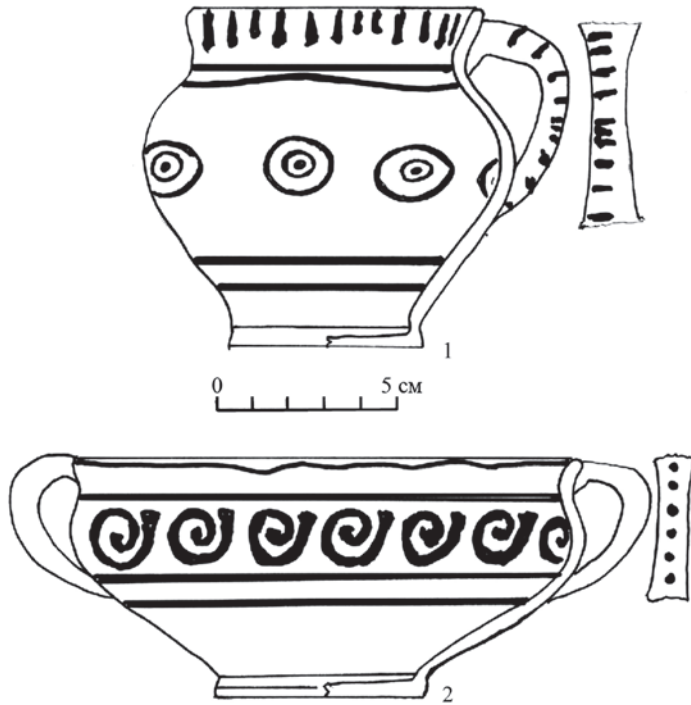


Рис. 13. Остріг, проспект Незалежності 3, профілі посуду віднесеного до східного імпорту із споруди № 6

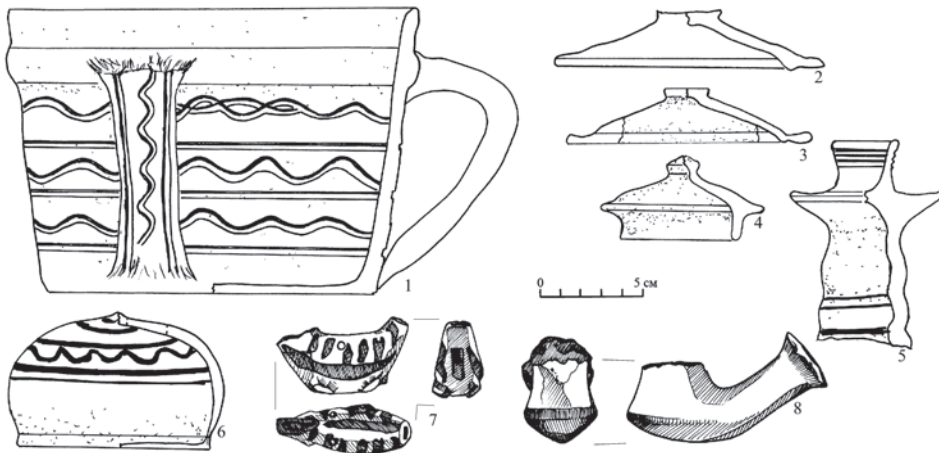


Рис. 14. Остріг, проспект Незалежності 3, керамопластика із споруди № 6

Серед дрібної керамопластики виявлено фрагменти білоглиняних скарбничок, орнаментованих червоною фарбою із домішкою крупних фракцій кварцу у тісті (рис. 14.6) – подібні вироби знаходять із нумізматичним матеріалом XVII ст. Тут же відкопано фрагменти люльок значних розмірів білого та сірого кольорів із лощеною поверхнею і розтрубами на краю втулки для мундштука та чашки (рис. 14.8). Показовою є знахідка дитячої забавки-свистунця, виготовленої у формі тварини, лапи і голова якої втрачені. Лицева сторона фігурки орнаментована червоною фарбою, у районі хребта два отвори для регулювання мелодії; подібні іграшки виявлено у Києві в урочищі Гончарі-Кожум'яки і датовано XVII ст.¹²



Рис. 15. Остріг, проспект Незалежності 3, взуттєві підкови із споруди № 6

З металевих виробів нашу увагу привернули взуттєві підкови з чорних металів і вертикально орієнтованою основою (рис. 15). Окрім Острога їх знаходили на полі Берестецької битви в районі с. Острів Радивилівського району Рівненської області¹³ (продукцію датовано XVI-XVII ст.). На нашій ділянці виявлено також два черешкових

наконечники стріл, з яких один із ромбовидним (рис. 16.1), а інший із шиловидним пером (рис. 16.2). Вони, як і черешкові ножі й шарнірні ножиці, фрагменти яких ідентифіковано у розкопі (рис. 16.3-4, 16.9), є типовими для XVI-XVII ст.

Датуючим елементом для об'єкту № 6 виступає нумізматичний матеріал – мідні та білонні соліди середини XVII ст. та срібний півторагрошовик 1620 року чекану (рис. 16.5). Серед матеріалу, знайденого у верхніх шарах заповнення кам'яниці, – кремені для ударних замків гладкоствольної вогнепальної зброї (рис. 16.6-8), яка активно починає використовуватись у XVI ст.

Типологічні особливості матеріалів, виявлених у будівлі, дозволяють датувати її XVII ст. Дослідження об'єкту № 6 показало, що він був зведений на ділянці, яку перетинав яр, контури якого зафіксовано під долівкою.

¹² Археологія доби українського козацтва XVI-XVII ст.: навчальний посібник / Д.Я. Телегін, І.С. Винокур, О.М. Титова, І.К. Свешніков та ін. – Київ, 1997. – С. 103.

¹³ Свешніков І.К. Битва під Берестечком. – Львів, 1992. – С. 174.

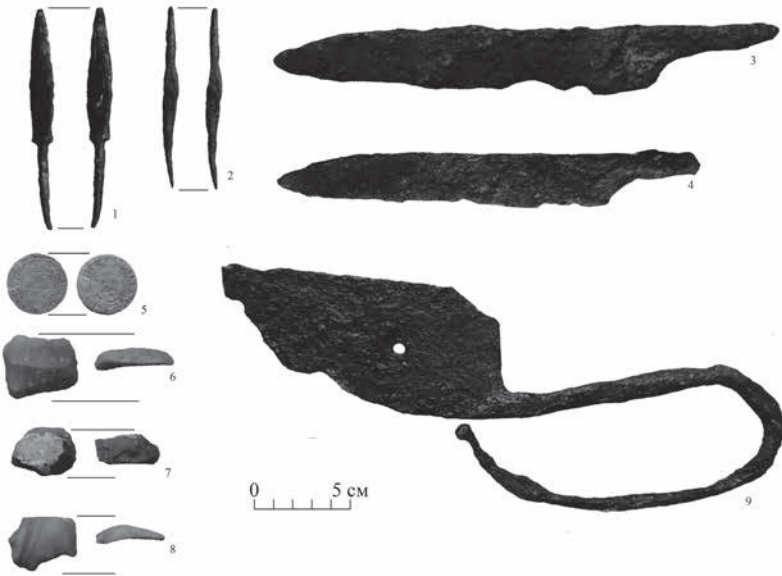


Рис. 16. Остріг, проспект Незалежності 3, індивідуальні знахідки із споруди № 6: 1-4, 9 – заповнення споруди № 6; 5 – долівка споруди № 6; 6-8 – верхні шари заповнення споруди № 6

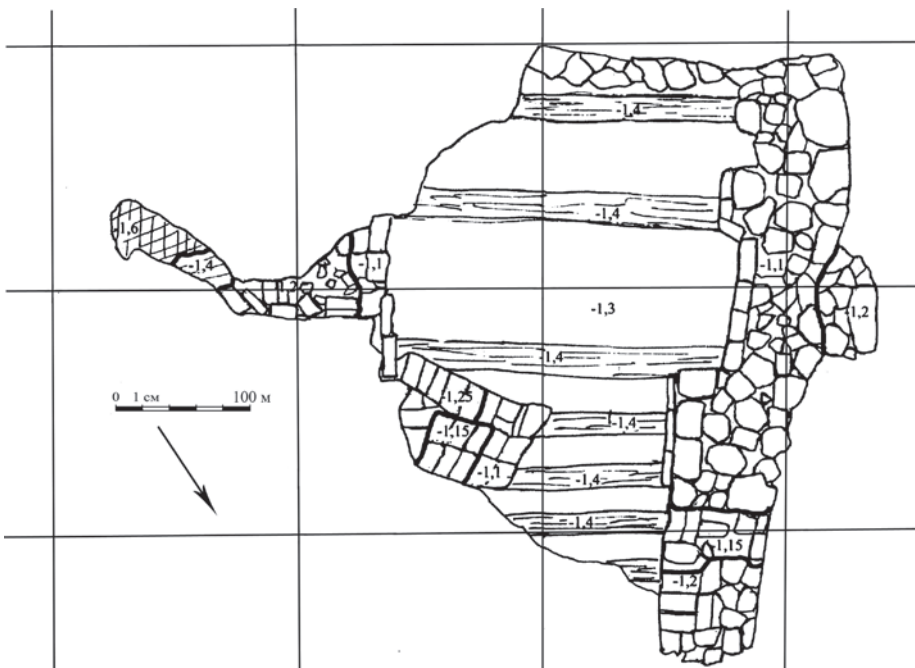


Рис. 17. Остріг, проспект Незалежності 3, план споруди № 5 XVII-XVIII ст.

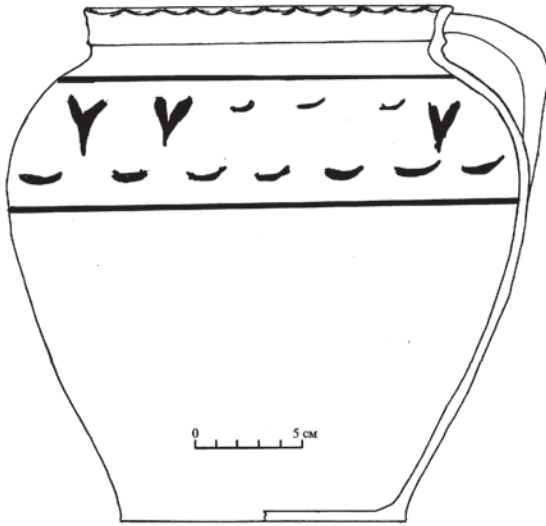


Рис. 18. Остріг, проспект Незалежності 3, горщик XVII–XVIII ст. із верхніх шарів споруди № 5

Після припинення функціонування споруди за первинним призначенням (XVII–XVIII ст.) забутовка яру дає просадку, що призвело до завалу західної стінки у середину споруди. Під долівкою зафіксовано матеріали, характерні для XI–XIII ст., що дозволяє виявити нижню хронологічну межу появи об'єкта. Завал із каменю у заповненні об'єкту фіксується в перемішку із матеріалами XVII ст., а відтак можна стверджувати, що частину стін зруйновано в одночасі з метою нівелювання ділянки. Південно-східну стіну кам'яниці демонтовано орієнтовно у XVIII ст., причому пісковикові

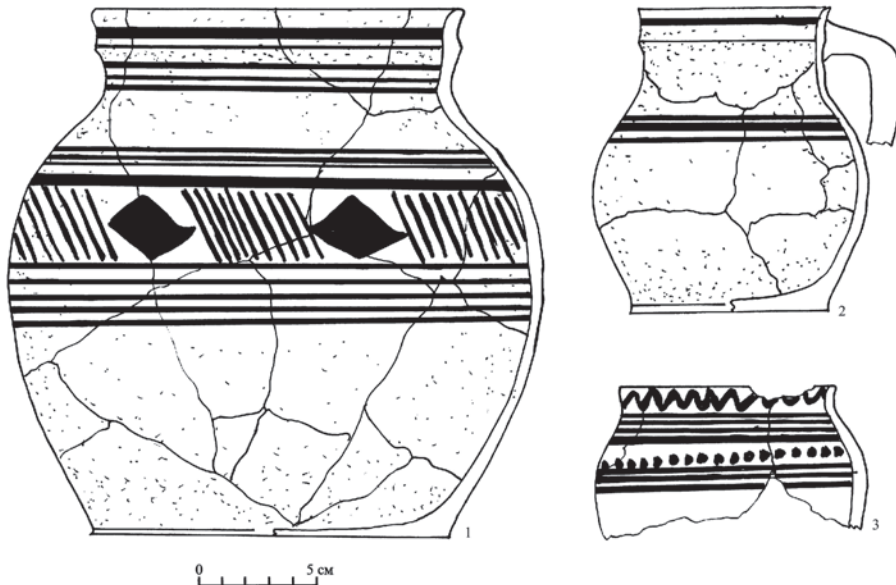


Рис. 19. Остріг, проспект Незалежності 3, кухонний посуд XVII–XVIII ст. із верхніх шарів споруди № 5

блоки з неї використано для побудови фундаменту об'єкту № 5 (рис. 17). Сам об'єкт № 5 по внутрішній збереженій стороні мав облицювання з широкоформатної цегли розмірами 6,0(6,5)×14,0(15,0)×26,0(28,0) см із клеймом «М», що дозволяє датувати його періодом не раніше кінця XVIII – початку XIX ст. Споруда мала підлогу, фіксовану на дубових лагах, діаметром 0,25-0,3 м. Їх залишки знайдено під час дослідження.

Заповнення споруди змістилось у підвал XIX-XX ст. (об'єкт № 1). Керамічний матеріал складають фрагменти посудин кухонного та столового призначення – це тонкостінний білоглиняний посуд. Горщики по внутрішній стороні у місці переходу від шийки до тулуба мають закраїну (рис. 18, 19), на зовнішній – багату орнаменту, нанесену червоною та бурю фарбами. Переважають макітерки та кухлики незначних розмірів, досить якісно виготовлені, з шорсткою поверхнею і незначною домішкою дрібного піску у керамічному тісті (рис. 20.2-5). Особливої уваги заслуговує розвал глечика, виявлений

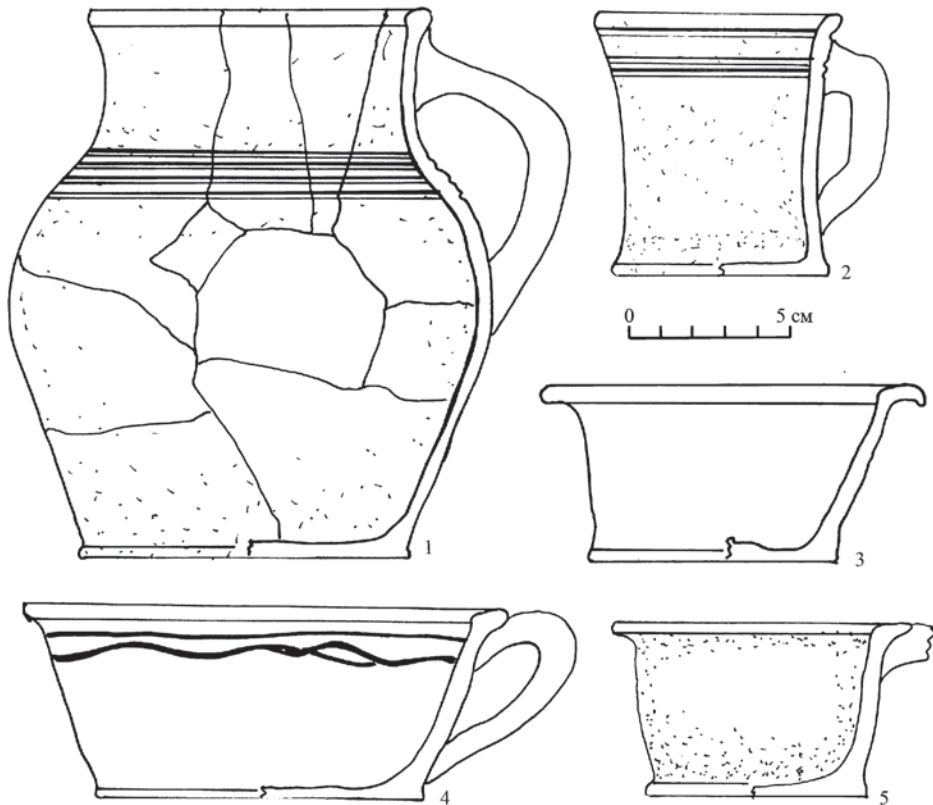


Рис. 20. Остріг, проспект Незалежності 3, столовий посуд XVII–XVIII ст. із споруди № 5: 1 – у фундаменті; 2-5 – на долівці споруди

у кладці фундаменту, який одночасно слугував стінкою кам'яниці (об'єкт № 6). Це посудина незначних розмірів із досить шорсткою поверхнею, зі значною домішкою дрібного піску у керамічному тісті, багаторядною рельєфною лінією по плічках, пояском по зовнішньому краю денця (рис. 20.1). Виріб має характерні ознаки продукції XVIII – початку XIX ст., і завдяки цьому встановлюємо верхню межу функціонування об'єкту № 6 і крайню нижню об'єкту № 5. В другій з кам'яниць знайдено значну кількість люльок, які фіксуються за межами об'єкта і стратиграфічно “з'їжджають” у підвал. Умовно поділяємо їх на 9 типів:

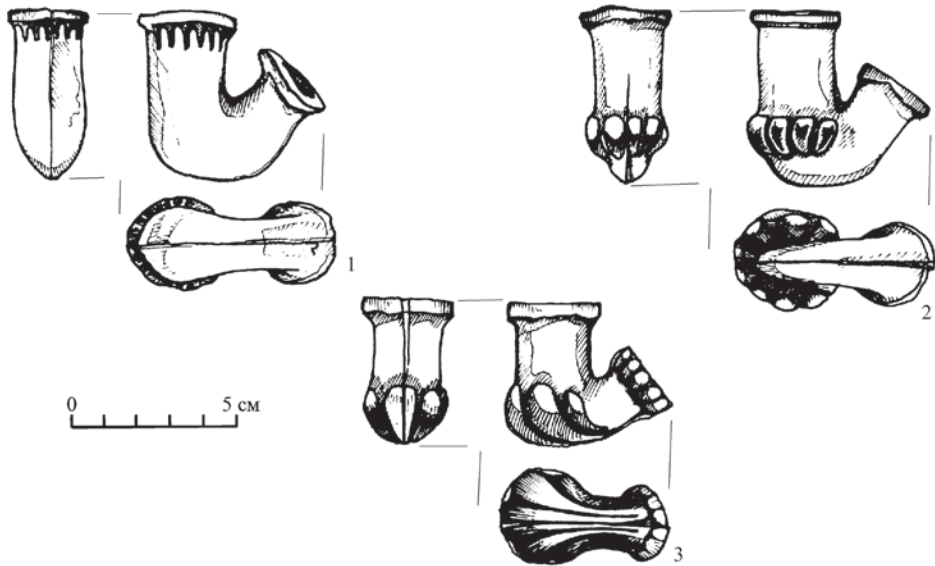


Рис. 21. Остріг, проспект Незалежності 3, люльки XVII–XVIII ст. із споруди № 5

– тип I (21 шт.): прості, деякі з насічками під вінцем чашки (5 шт.), вкриті поливою (рис. 21.1). Вінця чашок та розтрубів мають чітку зовнішню закраїну, муфта для мундштука у частині, ближчій до чашки, а також сама чашка з переднього краю мають «носик», подібний до того, який традиційно прикрашав глики. Помітні шви та зміщення ливарного штампа;

– тип II (46 шт.): у нижній частині чашок 7-пелюсткова рельєфна розетка. 10 виробів вкриті поливою (рис. 21.2). Вінця чашок та розтрубів мають чітку зовнішню закраїну. Пелюстки «ростуть» з-під чашки, втулка для мундштука знизу має чітко виражений кіль. У більшості виробів фіксується значне зміщення ливарної форми;

– тип III (8 шт.): у нижній частині чашки 5-пелюсткова розетка імітує лев'ячу лапу (рис. 21.3). Вінця чашок та розтрубів мають чітку зовнішню закраїну, але розтруб втулки для мундштука оформлений як багатопелюсткова розетка. Пелюстки під чашкою починають «рости» з розтруба втулки для мундштука;

– тип IV (7 шт.): у нижній частині чашки 6-пелюсткова розетка. Від мундштука відходить «кіль» вперед за межі чашки (рис. 22.1). Під мундштуком поясок, 4 вироби вкриті поливою. Вінця чашок та розтрубів мають чітку зовнішню закраїну. Помітний заглажений ливарний шов;

– тип V (5 шт.): в передній частині чашки зображення людського обличчя, а нижня, вилита у формі 7-пелюсткової розетки (рис. 22.2), переростає у «кіль», оформлений у вигляді пальмового листка, що «росте» з розтруба втулки для мундштука. Вінця чашок та розтрубів мають чітку зовнішню закраїну. Помітно заглажений ливарний шов;

– тип VI (3 шт.): висока чашка імітує бутон тюльпана, знизу «кіль», який виходить вперед за межі чашки (рис. 22.3). Вінця чашок мають чітку зовнішню закраїну, під ними незначне бочковидне потовщення. На жодному з виробів втулка для мундштука не збереглась;

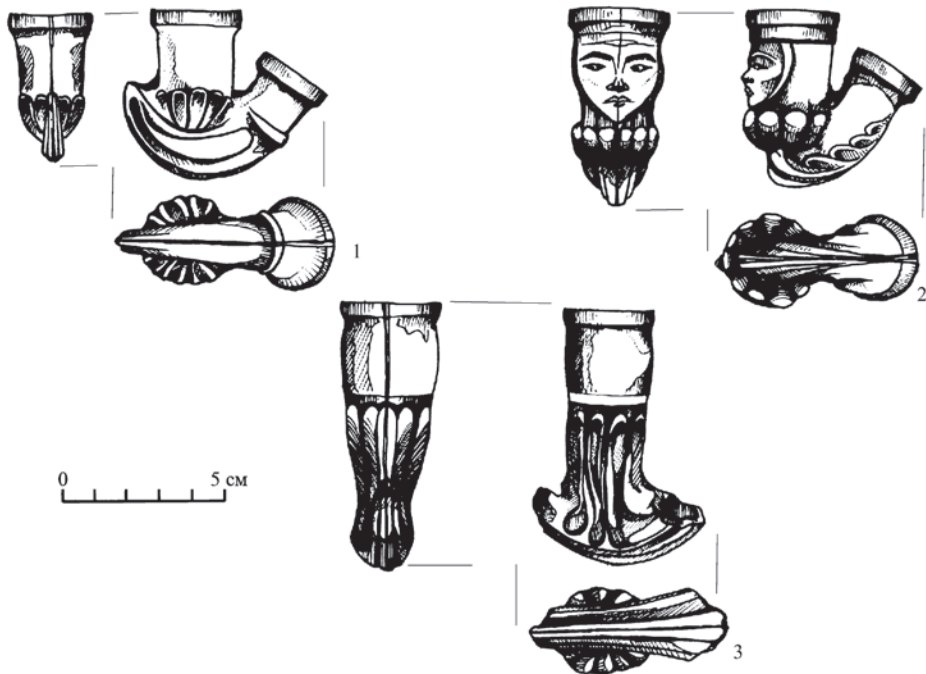


Рис. 22. Остріг, проспект Незалежності 3, люльки XVII–XVIII ст. із споруди № 5

– тип VII (8 шт.): висока чашка імітує бутон, який розпускається під вінцем чашки, під низом якої 9-пелюсткова розетка, під вінцем мундштука поясок (рис. 23.1). 3 вироби з поливою. Вінця чашок та розтрубів мають чітку зовнішню закраїну. Ледь помітний ливарний шов;

– тип VIII (1 шт.): від чашки вниз відходить відросток, який імітує листок пальми (рис. 23.2). Вінце чашки має чітку зовнішню закраїну. Поверхня заглажена ливарних швів не помітно;

– тип IX (1 шт.): виготовлена із червоної глини, з трьох сторін нижньої частини чашки округлі медальйони із наколками, вінце розтруба має чітку зовнішню закраїну (рис. 23.3).

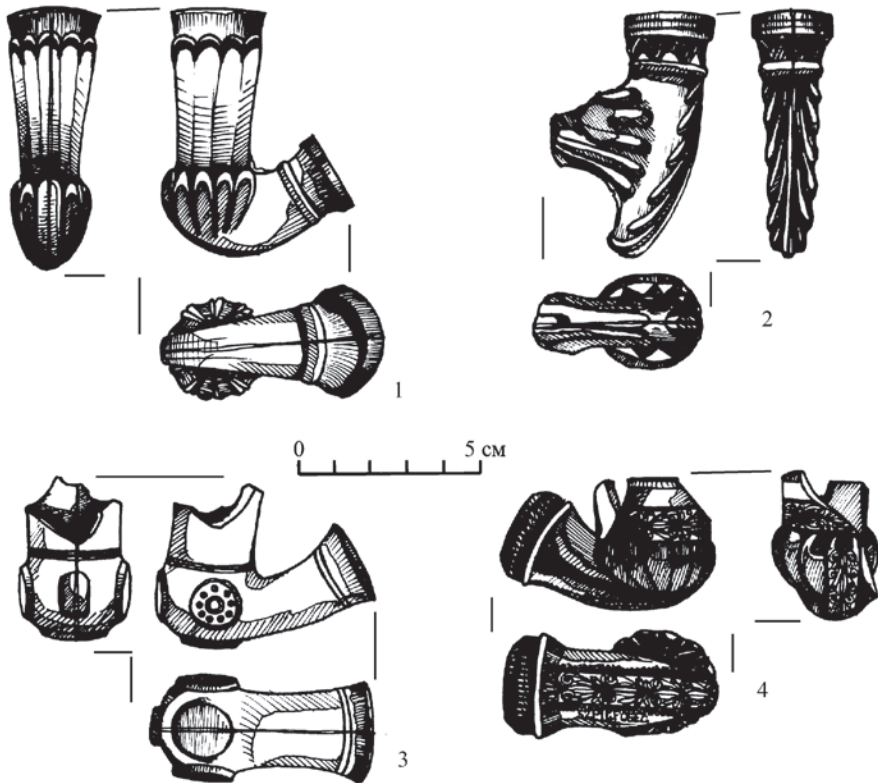


Рис. 23. Остріг, проспект Незалежності 3, люльки XVII–XVIII ст. із споруди № 5

Особливістю знайдених люльок є те, що всі вони пошкоджені і, судячи з внутрішньої сторони чашок, у використанні не були. Можливо, у кам'яниці знаходилась майстерня і торгове місце для їх збуту, але підтвердженню даної

тези заважає те, що основну частину будівлі зруйнував підвал (об'єкт № 1). Технологія виробництва і зовнішній вигляд люльок, а також місце їх віднайдення, дозволяють датувати цю кераміку XVII-XVIII ст.¹⁴

Виняток становить єдиний виявлений на території розкопу зразок продукції іноземного походження. Люлька має такі характеристики: морена сіроглиняна, на дні чашки 10-пелюсткова розетка, верхня частина тіла чашки і втулка для мундштука вкриті рельєфним рослинним орнаментом (рис. 23.4). На мундштуку клеймо «SZ PILFOGEL». Виріб є типовим для XIX ст. Крім того до цього ж періоду відносяться люльки виготовлені із червоної глини і вкриті прозорою поливою (рис. 25.2, 4). По лицевій стороні декоровані геометрично-рослинним рельєфним орнаментом, аналогічні виробы носять назву «псевдо турецькі».

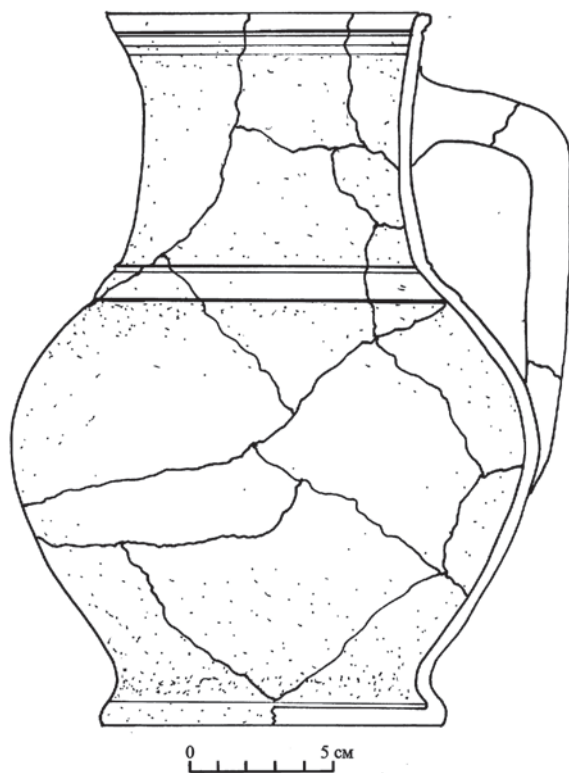


Рис. 24. Остріг, проспект Незалежності 3, кухонний посуд XVIII–XIX ст. із верхніх шарів споруди № 1

У верхніх шарах заповнення підвалу (об'єкт № 1) знайдено кераміку, яка за профілюванням та специфікою виготовлення не відрізняється від аналогічної зі знайденої в заповненні об'єкту № 5 (рис. 24). Тут же виявлено дві дитячі іграшки у вигляді вершників на порожнистотілих, виготовлених із білої глини конях. Деталі збруї та одягу пророблені чітко із дотриманням оригінального вигляду та пропорцій (рис. 25.1, 3).

Підсумовуючи сказане, можна стверджувати, що виявлені під час розкопок предмети свідчать про інтенсивну торгівлю і значний розвиток цехового виробництва в середньовічному й ранньомодерному Острозі. На дослідженій ділянці виявлено залишки житлових та господарських

¹⁴ Археологія доби українського козацтва XVI-XVII ст. – С. 104-105.

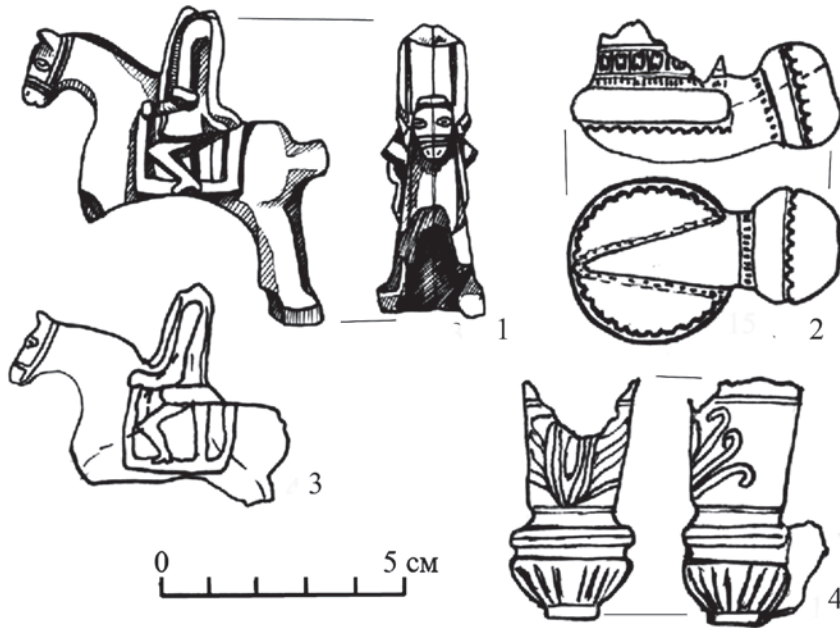


Рис. 25. Остріг, проспект Незалежності 3, керамопластика XVIII–XIX ст. із верхніх шарів споруди № 1

споруд давньоруського періоду. Фіксація кам'яниці зі значною кількістю керамічних виробів із поливою вказує на високий матеріальний статок власника у XVII ст., а знахідка великої партії люльок – на функціонування в даному місці крамниці у пізніший час (XVIII–XIX ст.).