



Василь Чекурков

ЖИТЛО І ГОСПОДАРСЬКІ БУДІВЛІ РІВНЕНСЬКИХ ГОРОДЯН XIV – ПЕРШОЇ ПОЛОВИНИ XVII СТ. ЗА МАТЕРІАЛАМИ АРХЕОЛОГІЧНИХ ДОСЛІДЖЕНЬ 2007-2010 РР.

Рання історія міста Рівного залишається маловивченою через фрагментарність та лаконічність писемних свідчень. На сучасному етапі досліджень розширити і поглибити наші знання дозволяє залучення археологічних джерел.

Перше достовірне повідомлення про Рівне знаходимо в привілеї князя Свидригайла Ольгердовича, датованому 1434 роком¹. Наступна згадка пов'язана із наданням місту магдебурзького права наприкінці XV ст. (імовірно, в 1492 р.)². На початку наступного сторіччя поселення перейшло у власність кн. Острозьких, які володіли ним трохи більше ста літ. За поділом 1603 р. Рівне опинилося в руках кн. Олександра Острозького, по смерті якого дісталася разом із замковою округою його середній дочці Катерині Замойській³.

Як і більшість міст середньовічної і ранньомодерної Волині, Рівне в дому князів Острозьких поділялося на замкову⁴ і міську⁵ ділянки. Обидві вони досить добре помітні на картах кінця XVIII – початку XX ст. Ядро давнього поселення з панською резиденцією знаходилося в районі сучасної вулиці Замкової, тоді як місто охоплювало територію теперішнього центру Рівного. На лівому березі р. Устя, між нинішніми вулицями Хмільною, Дорошенка, Дубенською, лежало передмістя Воля⁶.

У 2007-2010 рр. Рівненська філія Державного підприємства Науково-дослідного центру «Охоронна археологічна служба України» Інституту археології НАН України провела науково-рятивні археологічні роботи на

¹ Ровно – 700 років. – Київ, 1983. – С. 16-17.

² Прищепя О. Вулицями Рівного: погляд у минуле. – Рівне, 2006. – С. 20.

³ Атаманенко В. Описово-статистичні джерела з історії Рівненської волості другої половини XVI – першої половини XVII ст. – Луцьк-Горохів, 2009. – С. 434-439.

⁴ Ворончук І. Фортифікаційні споруди Острожчини (за інвентарем маєтків князів Острозьких 1620 р.) // Середньовічні і ранньомодерні оборонні споруди Волині / Під ред. В. Собчука. – Кременець, 2006. – С. 126-137.

⁵ Атаманенко В. Описово-статистичні джерела з історії Рівненської волості... – С. 434-439.

⁶ Прищепя О. Вулицями Рівного: погляд у минуле. – С. 20-21.

трьох ділянках в центральній частині Рівного. Перша знаходилася на відстані 10 метрів на схід від зали камерної та органної музики (колишній костел Св. Антонія), друга – на площі Театральній, третя – на площі Володимира Короленка, за 15 метрів на захід від Свято-Воскресенського собору (рис. 1).

В археологічних дослідженнях брали участь студенти Рівненського державного гуманітарного університету, Рівненського інституту слав'янознавства Київського славістичного університету та вихованці клубу «Юний археолог» Рівненського палацу дітей та молоді. Результати розкопок дозволяють глибше вивчити історичну топографію давнього міста, проаналізувати процеси його зародження та розвитку в добу кн. Острозьких.

Ділянка, відведена під забудову *на вул. Шкільній, № 69* (рис. 1.1), розташована на високому правому березі р. Усті, приблизно за 100 м на схід від річкової заплави. Вона знаходиться в межах середньовічного міста, на захід від костелу Св. Антонія. З писемних джерел відомо, що тут знаходився костел Внебовзяття Діви Марії, зведений близько 1548 р. власницею міста княгинею Беатою Острозькою. У 1570 р. храм зруйнували татари, а відбудований він був лише у 1606 р. Анною Костчанкою зі Штемберка, вдовою волинського воєводи Олександра Острозькою⁷. Оскільки під час археологічної експертизи тут виявлені середньовічні культурні шари, у 2007 р. були проведені науково-рятивні розкопки на площі 400 кв. м. В ході робіт досліджено культурні нашарування XV-XVIII ст. потужністю 0,3-1,0 м та поховання XVI-XVIII ст., які залягали під шаром будівельного сміття XIX-XX ст. товщиною до 1,0 м. Всі виявлені поховання були здійснені за християнським обрядом. Вони розміщувались у південній частині ділянки та були виявлені на глибині від 1,4 м до 2 м (рис. 2). Зібрані в ході робіт археологічні матеріали XV-XVI ст. вказують на те, що спочатку ділянка була заселена, а після побудови костелу, у середині XVI ст., відведена під міське кладовище, яке використовувалось протягом тривалого часу у XVI-XVIII ст.⁸

Наступна ділянка, на якій проводились археологічні розкопки в 2008-2010 рр., лежить у центральній частині Рівного *на пл. Театральній* (рис. 1.2). В часи існування Російської імперії вона знаходилася в межах міста і однією зі своїх сторін прилягала до мосту через правий рукав річки Усті. Імовірно, десь поряд стояла Острозька брама, яка згадується в документах першої половини XVII ст.⁹ Археологічні роботи проводились на площі 4938 кв.м. (суцільний розкоп мав площу 1532 кв.м.)¹⁰.

⁷ Теодорович Н.И. Историко-статистическое описание церквей и приходов Волынской епархии, Почаев, 1889. – С. 457.

⁸ Прищепя Б.А. Звіт про археологічні розкопки у 2007 р. багатошарового поселення та могильника у місті Рівному на ділянці по вул. Шкільній № 69. – Рівне, 2008 (на правах рукопису).

⁹ Атаманенко В. Описово-статистичні джерела з історії Рівненської волості... – С. 434-439.

¹⁰ Прищепя Б.А. Звіт про археологічні розкопки на Театральній площі у місті Рівному у 2008-2009 рр. – Рівне, 2010 (на правах рукопису).

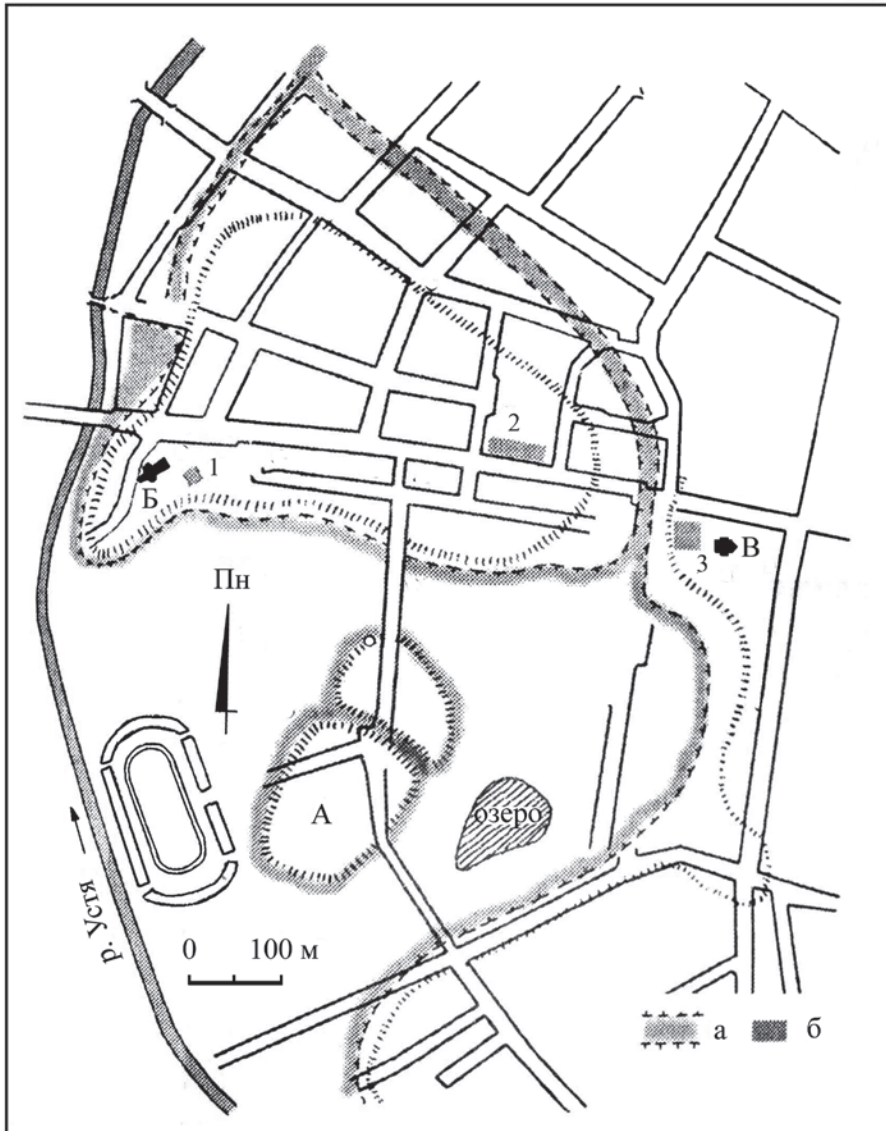


Рис. 1. План центральної частини Рівного із позначенням ділянок, на яких формувалося середньовічне місто (за Б. Прищепюю).

Буквами виділені: А – місце розташування замку;
Б – костел Св. Антонія; В – Свято-Воскресенський собор.
Умовні позначення: а – східний рукав р. Усті; б – розкопки

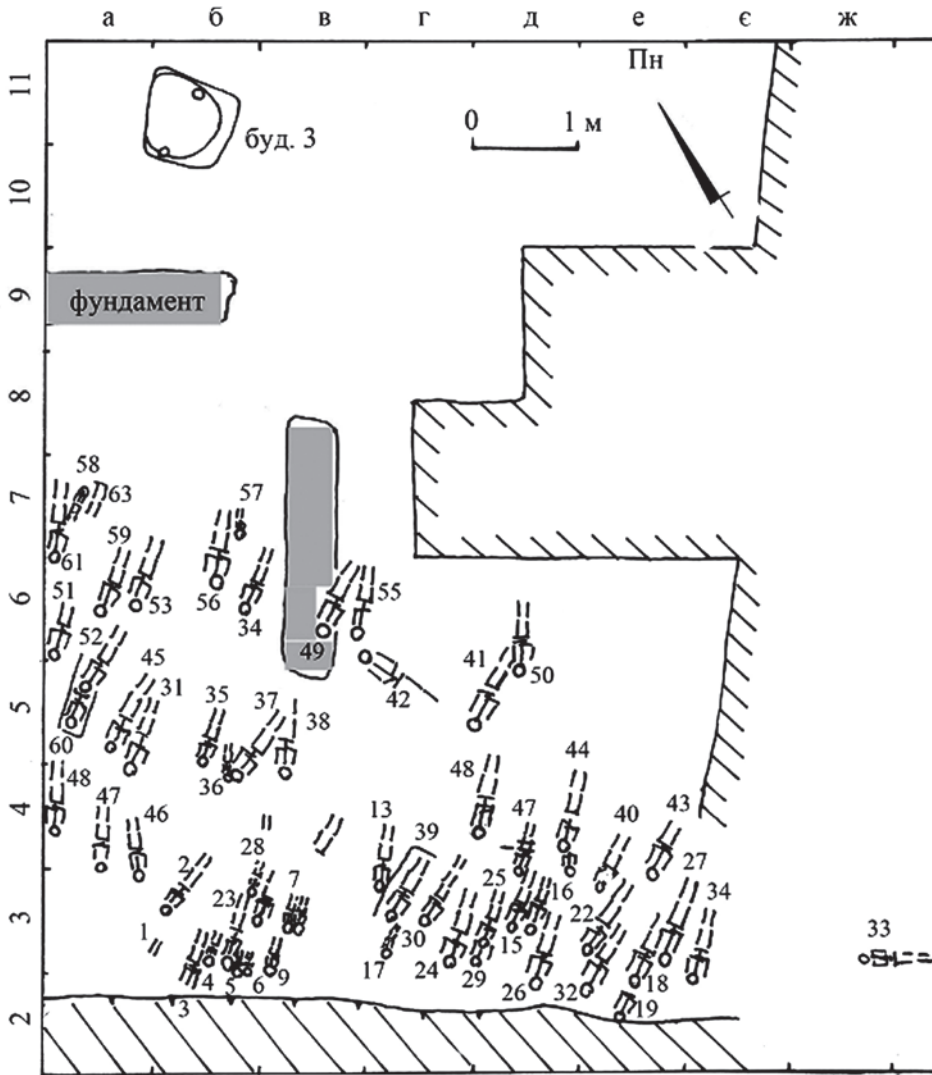


Рис. 2. План поховань XVI-XVIII ст., виявлених і досліджених у 2007 р. в Рівному на вул. Шкільна, № 69

Під пластом будівельного сміття XIX-XX ст. товщиною 2,0-2,3 м виявлено культурний шар литовсько-польської доби потужністю 0,1-0,7 м. В останньому знайдено і досліджено залишки 11 житлових і господарських будівель кінця XV – першої половини XVII ст. (рис. 3). Здобуті в ході робіт матеріали дозволяють виділити два етапи в історії забудови цієї ділянки. Перший, який ми датуємо кінцем XV-XVI ст., представлений котлованами житлової будівлі № 3, споруди № 9 та господарськими ямами № 1, 7, 10, 20

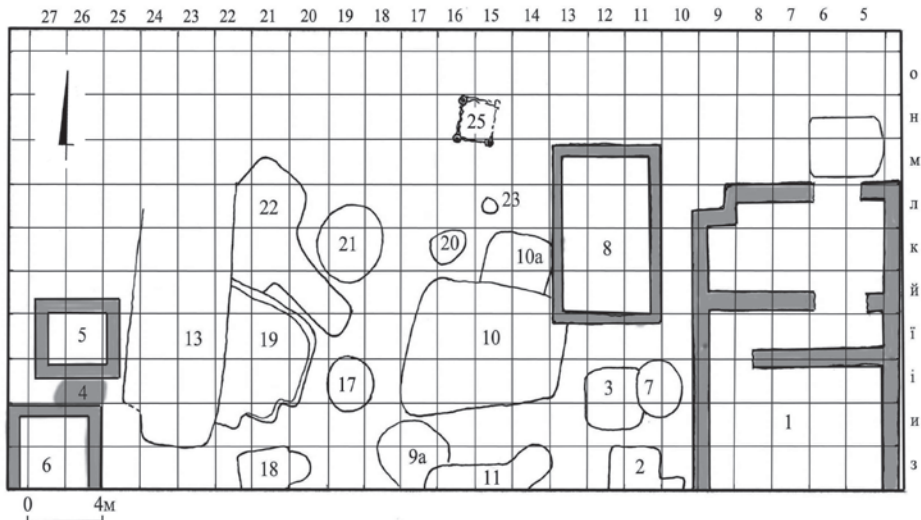


Рис. 3. План ділянок, на яких у 2008 р. проводилися археологічні роботи (пл. Театральна у м. Рівному)

(рис. 4). Другий (кінець XVI – перша половина XVII ст.) репрезентований залишками господарських будівель № 10а, 22 та господарськими ями № 9а, 17, 21.

У ході робіт вдалося виявити сліди ґрунтової дороги, яка, ймовірно, проходила крізь Острозьку браму. Аналізуючи зібраний археологічний матеріал та беручи до уваги ширину колії, яка відповідає довжині вісі воза другої половини XVII ст.¹¹, можна стверджувати, що ця дорога функціонувала в XVI-XVII ст.

Ще одна ділянка, на якій проводились археологічні розкопки в 2007-2009 рр., знаходиться між Будинком одягу і вул. Соборною (рис. 1.3). Вона має рівну горизонтальну поверхню від Свято-Воскресенського собору до житлового будинку (пл. Короленка, 2), які обмежують площу Короленка зі сходу і заходу. Лише на південний захід від Будинку одягу простежується

¹¹ Свєшніков І.К. Битва під Берестечком. – Львів, 1993. – С. 221.

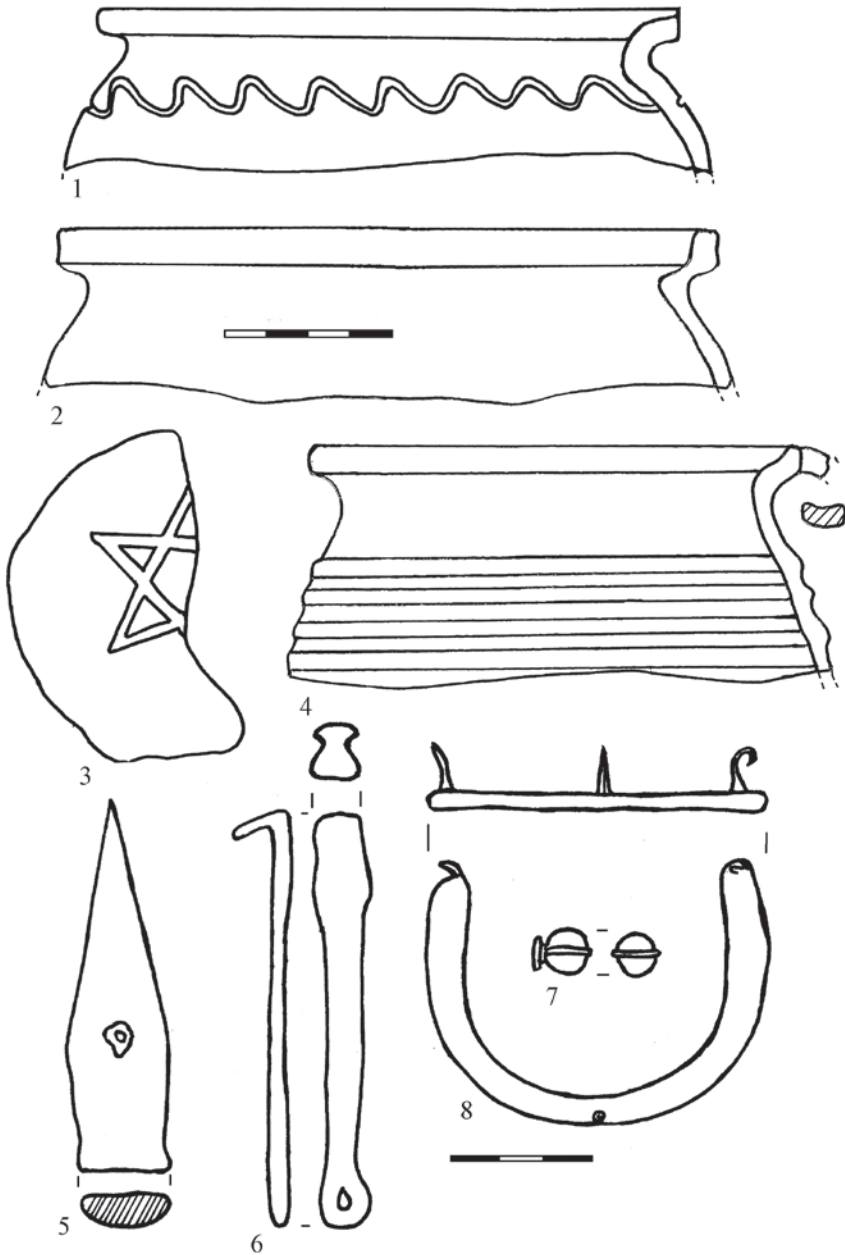


Рис. 4. Вироби, знайдені в Рівному на пл. Театральній в котловані будівлі № 3 кінця XV-XVI ст.

помітне пониження сучасної денної поверхні (приблизно на 2 м) в бік давньої заплави р. Усті.

В «імперський період» окреслена ділянка знаходилася на передмісті «Зарів'я». Її назва вказує на систему укріплень, які захищали осаджений навколо замку посад зі сходу і півночі. Як припускає архітектор Петро Ричков, очевидно, вже у XV ст. тут існував штучний земляний вал, а поряд – глибокий рів, куди відводилось води р. Усті¹². Цей рукав проходив в районі сучасного будинку на площі Володимира Короленка, далі тягнув на північ уздовж вул. Симона Петлюри, а в районі вул. Івана Мазепи різко повертав на північний захід і з'єднувався із основним руслом Усті.

Розкопки проходили на площі 5383,75 кв.м. (у тому числі 806 кв.м. охоплювали польові дослідження, на 4577,75 кв.м. здійснювався нагляд за земляними роботами). В процесі вивчення ділянки виявлено і досліджено культурний шар литовсько-польської доби потужністю 0,4-0,6 м, який залягав на глибині 0,9-1,0 м під шаром будівельного сміття XIX-XX ст., та 14 споруд XIV – першої половини XVII ст., які представлені котлованами будівель та господарських ям (рис. 5).

Щодо хронології заселення об'єкту, то виявлена господарська споруда № 11а свідчить про існування тут ранньої забудови у XIV-XV ст. Другий етап освоєння ділянки, що припадає на кінець XV-XVI ст., і представлений залишками житла № 11, а також господарськими будівлями № 27/1, 28, спорудою № 17 та ямою № 7. Третій етап за археологічними матеріалами датується кінцем XVI – першою половиною XVII ст. (рис. 6). Він репрезентований котлованами житлової (№ 10) і господарських (№ 18, 20, 21, 23, 25, 26) будівель та ями (№ 13а).

Незважаючи на погану збереженість архітектурно-будівельних об'єктів, відкритих під час розкопок, уламки печей, рештки котлованів та їх заповнення все ж дозволяють із достатнім ступенем достовірності виявити особливості і етапи розвитку цих споруд. Двадцять п'ять з них можна віднести до житлової та господарської забудови міста доби кн. Острозьких.

Житла. Всі виявлені археологами об'єкти мають у плані прямокутну або чотирикутну форму, орієнтовані стінами чи кутами за сторонами світу й охоплюють площу від 13 до 20 кв.м. Житла мали заглиблені котловани без опалювальних пристроїв, а рештки виявлених тут зруйнованих печей знаходилися в наземній частині будівлі (рис. 7). Всього під час археологічних розкопок досліджено два котловани житлових будівель кінця XV-XVI ст. та один кінця XVI – першої половини XVII ст.

Аналіз решток зруйнованих печей дозволяє говорити про те, що у XV – першій половині XVII ст. при спорудженні опалювальних пристроїв

¹² Ричков П.А. Давня картографія Рівного XVIII-XIX ст. – Рівне, 2008. – С. 57-79.

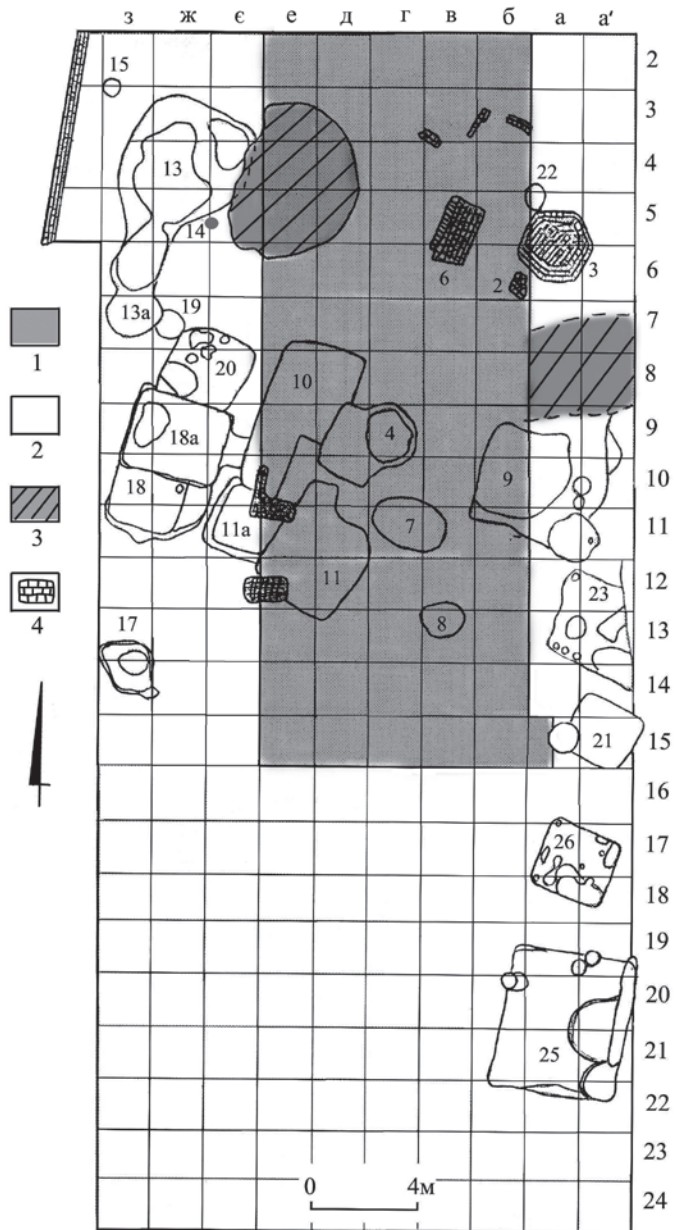


Рис. 5. План розкопу в Рівному на пл. Короленка
 (за матеріалами розкопок 2007-2008 рр.)
 з позначеними об'єктами литовсько-польської доби.
 Умовні позначення: 1 – розкоп 2007 р.; 2 – розкоп 2008 р.;
 3 – перекоп; 4 – об'єкти з цегли

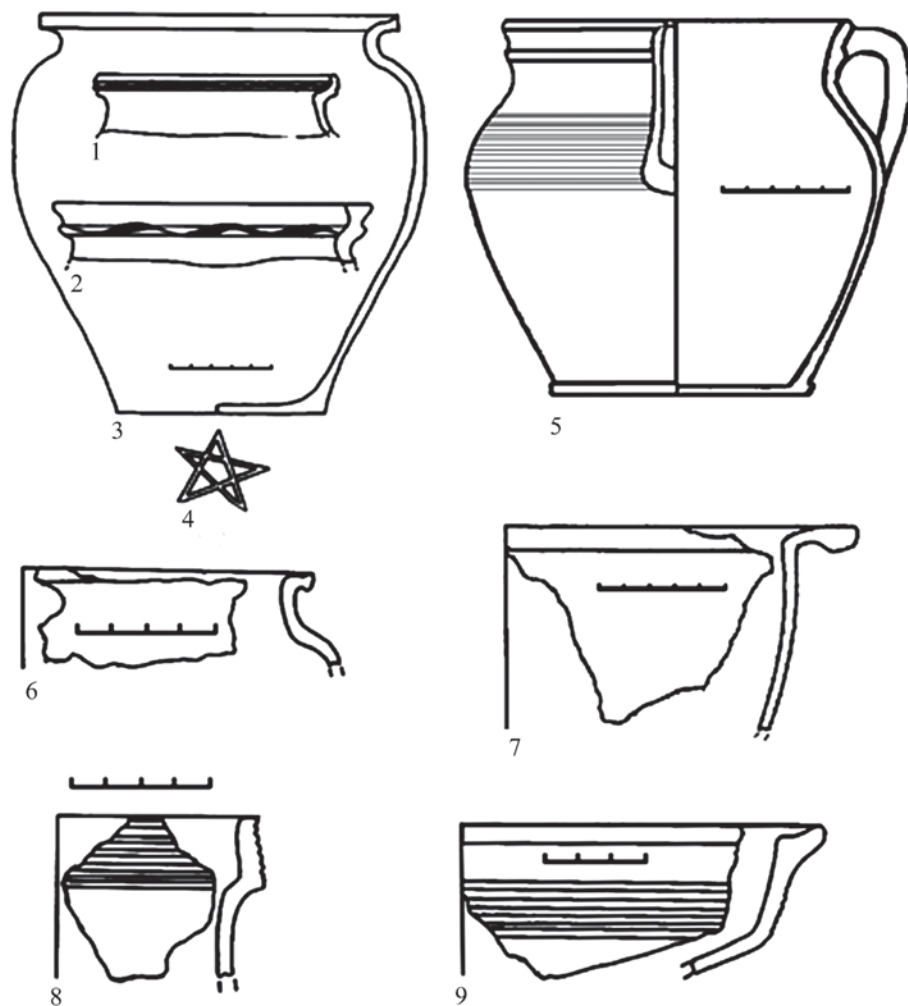


Рис. 6. Керамічні вироби, виявлені в Рівному на пл. Короленка в заповненій будівлі № 10 кінця XVI – першої половини XVII ст.

у кладці використовувалась цегла пальчатка та глина. Із зовнішнього боку вони оздоблювалися коробчастими кахлями. Завдяки своїй вишуканості та архітектурі, кахляні печі ставали справжньою окрасою помешкання. В магнатських резиденціях вони були звичайним елементом інтер'єру¹³, але і в міщанських домівках подібні опалювальні пристрої траплялися регулярно. Уламки кахлів були виявлені в усіх трьох житлах рівнян, досліджених під час розкопок (в двох випадках їх датовано кінцем XV-XVI ст., ще в одному – кінцем XVI – першою половиною XVII ст.)¹⁴.

Загалом традиція будівництва наземних житлових будівель, які мали заглиблений котлован, або підкліття, була відома ще у давньоруський час¹⁵. Аналогічні споруди зафіксовані у нашаруваннях XIV-XV ст. в Гомелі, XVI ст. в Клецьку, а за писемними джерелами вони відомі в Мінську кінця XVI ст.¹⁶

Підкліття влаштовувалось під будинком та мало багатofункціональне призначення. Низьке підкліття найчастіше використовувалися для зберігання майна і продуктів харчування, високе виконували роль виробничих або житлових приміщень. За своєю конструкцією воно могло бути глухим та з надвірним входом. Вхід у глухе підкліття вів звичайно із світлиці, причому для спуску тут використовувалась приставна драбина. Як свідчать писемні джерела, будинки з підкліттями були відомі в багатьох містах Великого князівства Литовського¹⁷. Були вони розповсюджені і на українських землях цієї держави¹⁸, і у сусідній Московії¹⁹. В гірських районах Карпат, в зоні придністровської Буковини та на Поділлі ще на зламі XIX і XX ст. під житлом, розташованим на крутих схилах, влаштовували цокольний поверх (півницю), який використовували для господарських потреб²⁰.

Таким чином, аналіз житлових споруд мешканців Рівного показав, що у XV – першій половині XVII ст. деякі з них мали заглиблені котловани. В се-

¹³ *Годованюк О.М.* Острозькі кахлі. – Київ, 1972. – С. 93-96.

¹⁴ Рівненський обласний краєзнавчий музей. – Інв. № 23705 [*Прищепя Б.А., Чекурков В.С., Ткач В.В.* Звіт про археологічні розкопки багатoshарового поселення та могильника у м. Рівному на площі Короленка у 2007 р. – Рівне, 2008]. – Рис. 11-12, фото 21-22, 24-26; інв. № 25556 [*Прищепя Б.А., Чекурков В.С., Войтюк О.П.* Звіт про археологічні розкопки на Театральній площі у місті Рівному у 2008-2009 рр. – Рівне, 2010]. – Рис. 24, фото 9-11.

¹⁵ *Прищепя Б.А.* Дорогобуж на Волині у X-XIII ст. – Рівне, 2011. – С. 127-129; *Ягодинська М.* Давньоруські житла Західного Поділля // Фортеця: збірник заповідника “Тустань”. – Львів, 2009. – С. 291-301.

¹⁶ *Калядзінскі Л.У.* Масавая жылле і гаспадарчыя пабудовы. – Мінск, 2001. – С. 34.

¹⁷ *Молчанова Л.А.* Очерки материальной культуры белорусов XVI-XVIII вв. – Москва, 1981. – С. 20.

¹⁸ *Приходько Н.П.* Некоторые вопросы истории жилища на Украине // Древнее жилище народов Восточной Европы. – Москва, 1975. – С. 258.

¹⁹ *Рабинович М.Г.* О древней Москве: Очерки материальной культуры и быта горожан в XI-XVI вв. – Москва, 1964. – С. 164.

²⁰ Українська минувшина: Ілюстрований етнографічний довідник. – Київ, 1994. – С. 19.

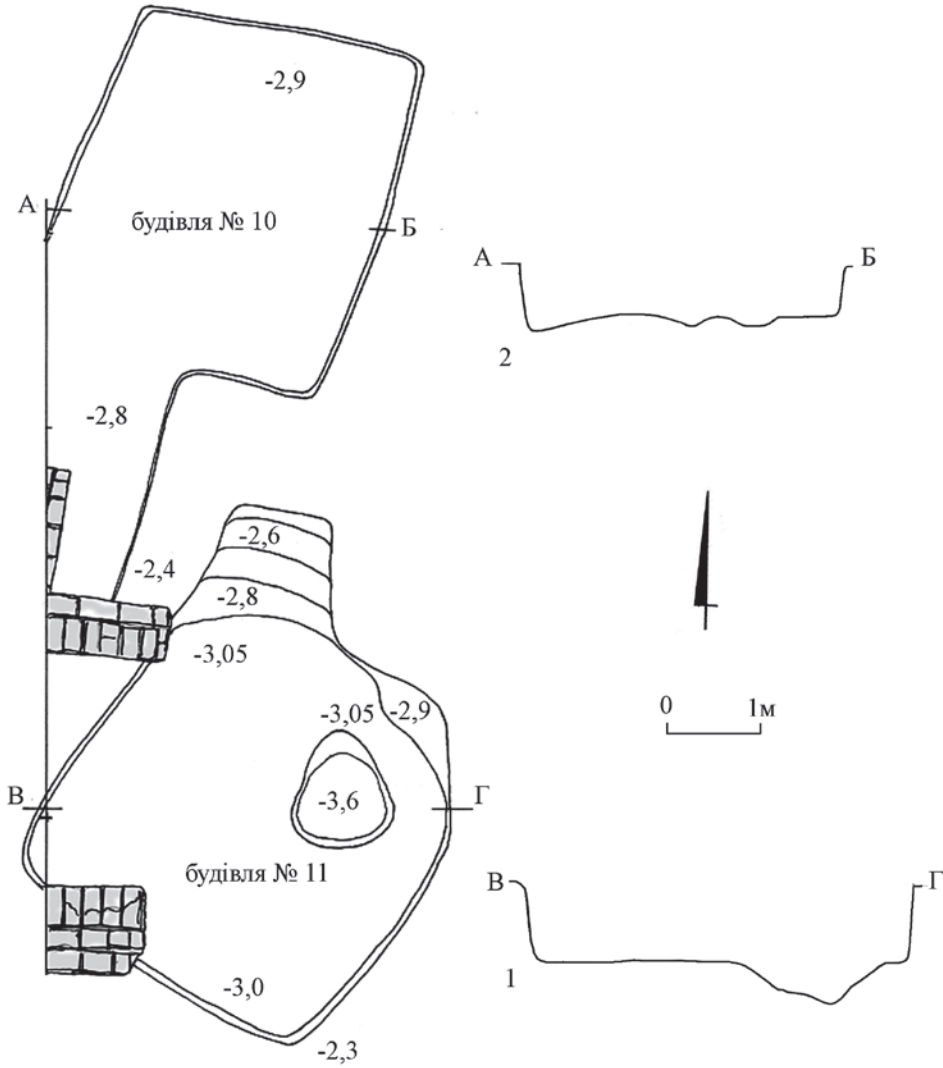


Рис. 7. Плани та розрізи котлованів житлових будівель XV-XVII ст., досліджені в 2007 р. на пл. Короленка у Рівному

редині цих споруд будувалися печі, складені із цегли, глини та кахлів, які не лише обігрівали оселю, а й прикрашали помешкання. В окреслений період так облаштовували своє житло не лише на Волині, а й у сусідніх регіонах²¹.

Будівлі та ями господарського і виробничого призначення. Окрім жител на території волинських міст зводилася значна кількість споруд господарського призначення. До їх числа зараховуємо будівлі із заглибленим котлованом та господарські ями. Для характеристики цих споруд використано матеріали 22 об'єктів, виявлених під час розкопок.

Будівлі із заглибленим підкліттям мали котлован чотирикутної та прямокутної форми, орієнтований стінами або кутами за сторонами світу. Виявлені тут уламки керамічного посуду, вироби із заліза та інших матеріалів вказують на господарське призначення будівель. Досліджувані приміщення не опалювались і більшість з них могла використовуватись всесезонно. Площа коливалася у межах від 7 до 16 кв. м., а глибина збереженого котлована – від 0,5 до 1,5 м. (рис. 8). Всього в ході досліджень на території Рівного було виявлено 13 котлованів господарських споруд, які за стратиграфічними спостереженнями та аналізом археологічного матеріалу віднесено до наступних періодів: 1 котлован XIV-XV ст.; 4 кінця XV-XVI ст. та 8 кінця XVI – першої половини XVII ст. Аналогічні об'єкти із характерним заповненням, зафіксовані під час розкопок у Клецьку та Нижньому замку у Вітебську, датуються XIV-XVI ст.²²

Крім підкліття мешканці міста у XV – першій половині XVII ст. використовували *господарські ями* – заглиблені у землю споруди переважно овальної або округлої форми і різних розмірів, з плавно похилими стінками, а в деяких випадках зі сходинкою в придонній частині. Всього у Рівному було виявлено 5 ям кінця XV-XVI ст. та ще 4 кінця XVI – першої половини XVII ст. Всі вони в своєму заповненні мали гумусний ґрунт та уламки керамічного посуду, що може свідчити про використання споруд для зберігання продуктів на тривалий термін. Після припинення їх експлуатації, ці об'єкти, як правило, засипалися будівельним та побутовим сміттям.

Звичай зберігання збіжжя в господарських ямах відомий ще з давньоруського часу²³ і фіксується в етнографічних матеріалах навіть у середині XX ст.²⁴ У період військових потрясінь вони слугували схованкою для продуктів. Як зазначає Ігор Возний, в Україні так звані «сліпі» ями існували

²¹ Заяц Ю.А. Кафля і кафельные печи // Археология Беларуси. – Минск, 2001. – Т. 4. – С. 319-349.

²² Калядзінскі Л.У. Масаве жылле і гаспадарчыя пабудовы. – С. 34.

²³ Возний І.П. Господарські споруди з поселень X-XIV ст. на території між Верхнім Сієром та Середнім Дністром // Сумська старовина. – Суми, 2009. – С. 172-175.

²⁴ Бломквист Е.Э. Крестьянские постройки русских, украинцев и белорусов // Восточнославянский этнографический сборник. – Москва, 1956. – С. 314.

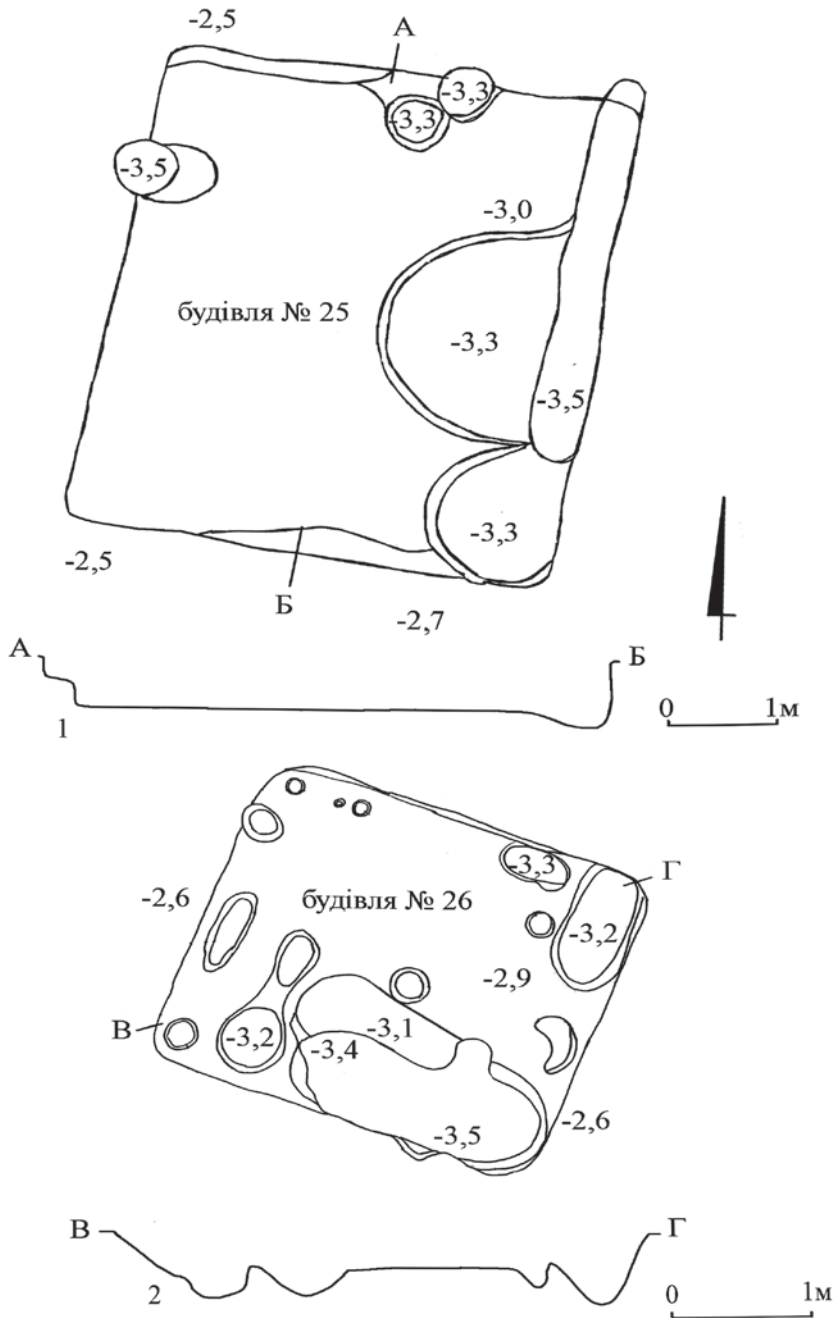


Рис. 8. Плани та розрізи котлованів господарських будівель першої половини XVII ст., виявлені в 2008 р. на пл. Короленка у Рівному

до початку XX ст.²⁵ Аналогічні споруди доби пізнього Середньовіччя були виявлені під час археологічних розкопок на території Білорусі²⁶.

Господарські споруди в Рівному доби кн. Острозьких за функціональним призначенням, конструктивними особливостями, будівельною технікою, насамкінець, розмірами, кардинально не відрізнялися від тих, які в давньоруські часи і наступні епохи зводили разом зі своїми житлами городяни інших міст Волині і Східної Європи загалом.

Підбиваючи підсумки дослідження, підкреслимо, що проведені археологічні розкопки не лише виявили особливі риси житлової та господарської забудови пізньосередньовічного і ранньомодерного Рівного, а й дали цікавий матеріал для подальшого вивчення топографії міста. В історії його забудови виділено три основні етапи, що датуються XIV-XV ст., кінцем XV-XVI ст. і кінцем XVI – першою половиною XVII ст.

²⁵ *Возний І.П.* Історико-культурний розвиток населення межиріччя Верхнього Сірету та Середнього Дніпра в X-XIV ст. – Чернівці, 2009. – Ч. 2. – С. 63-64.

²⁶ *Шаблюк В.У.* Неумацавання феодальних сядзіб // Археологія Беларусі. – Мінск, 2001. – Т. 4. – С. 88.