



**АРХЕОЛОГІЧНІ
ДОСЛІДЖЕННЯ ОБ'ЄКТІВ
ДОБИ КНЯЗІВ ОСТРОЗЬКИХ
У РІВНОМУ НА ПЛОЩІ
ТЕАТРАЛЬНІЙ
ЗА МАТЕРІАЛАМИ
ДОСЛІДЖЕНЬ 2008 Р.**

м. Рівне

Рівненською філією ДП НДЦ «Охорона археологічна служба України» Інституту археології НАН України з 18 червня по 30 серпня 2008 р. були проведені науково-рятивні археологічні розкопки в центральній частині Рівного на площі Театральній, на ділянці площею 1008 кв. м, у тому числі суцільний розкоп мав площу 924 кв. м (рис. 1).

Метою археологічних досліджень на ділянці, яка знаходиться між Рівненським обласним українським музично-драматичним театром і вул. Соборною було вивчення хронології культурних нашарувань на території Рівного з подальшим визначенням часу забудови середньовічного міста та його історичної топографії [1, 271–272].

Вивчення картографічних і документальних джерел, зокрема планів міста Рівного кінця XVIII – початку XX ст. [4, 57–79], спогадів старожилів, фотографій кінця XIX – першої половини XX ст. [2], дозволяє зробити висновок, що на цій ділянці центральної вулиці Соборної («Шосейної» у кінці XIX ст.) існувала щільна міська забудова, до того ж, з кінця XIX ст. тут були цегляні будівлі – вони використовувались частково як житлові приміщення, а також для магазинів, готелів, аптеки. Така забудова нинішньої Театральної площі існувала до 1944 р. У період другої світової війни, особливо під час визволення Рівного від німецьких окупантів (дата визволення – 2 лютого 1944 р.) міська забудова була дуже поруйнована під час авіаційних бомбардувань та артилерійських обстрілів. Наземні частини напівзруйнованих будівель у повоєнний час розібрали, а територію спланували і в ході відбудови 50–60-х років XX ст. була сформована сучасна Театральна площа.

Під час археологічних розкопок на ділянці було виявлено і досліджено культурний шар литовсько-польської доби потужністю 0,1–0,7 м, та об'єкти XV – XVIII ст., які представлені залишками будівель № 2, 3, 10, 10а, 11, 13, 18, 19, 22 та господарськими ямами № 7, 9а, 17, 20, 21 (рис. 1). Поверхня ділянки в різний час неодно-

разово перепланувалась і вирівнювалась, тому на рівні сучасної поверхні вздовж східного краю розкопу було встановлено нульовий репер, від якого подаються всі показники глибин.

Будівля № 2 (кв. 10-12-ж-з) мала чотирикутний у плані котлован із округленими кутами розмірами 3,0×3,2 м, який простежено з глибини -3,0 м від репера, але стратиграфічні спостереження свідчать, що він був заглиблений з відмітки -2,5 м. Котлован орієнтований кутами за сторонами світу, заглиблений у материк від рівня виявлення на 1,5 м, дно рівне, знаходилося на відмітці -4,5 м від репера (рис. 1). Стінки котловану були близькі до вертикальних. Вздовж південно-східної стіни котлован будівлі продовжувався як коридор завширшки 1,2 м, дно якого підвищувалося на південь на 1,1 м у порівнянні з дном котловану будівлі. Це був, вірогідно, вхідний коридор, його простежено на протязі 1,4 м. Зібрані в заповненні будівлі уламки глиняного посуду та речові знахідки (рис. 2) датують споруду другою половиною XVII – початком XVIII ст.

Будівля № 3 (кв. 1-12-и-і) мала чотирикутний у плані котлован, який було досліджено частково, його східна частина була зруйнована пізнішою спорудою № 7 (рис. 1). Контури котловану простежені на глибині -3,0 м від репера. Його довжина із заходу на схід 3,4 м, ширина 2,7 м, дно рівне, знаходилося на відмітці -3,95 м. Стінки споруди були близькі до вертикальних. У придонній частині котловану будівлі № 3 було виявлено уламки глиняного посуду та речові знахідки (рис. 3), які дозволяють датувати споруду кінцем XV – початком XVI ст.

Яму № 7 (кв. 10-11-и-і) досліджено на північ від споруди № 2. Її контури в західній частині виявлені на глибині -3,0 м від репера (рис. 1). Вона овальна у плані, розмірами 2,6×2,8 м, завглибшки 1,8 м від рівня виявлення. Стінки рівні, близькі до вертикальних, слабо звужувалися до дна. Західна стінка котловану ями № 7 прорізала більш ранню споруду № 3, а східна стінка до глибини -4,0 м від репера зруйнована пізнішими земляними роботами. Виявлений в заповненні споруди керамічний комплекс датований другою половиною XVII – початком XVIII ст.

Яма № 9а виявлена в (кв. 16-18-з-и) після зачистки ділянки розкопу на рівні передматерикового шару, на глибині -2,6 м від репера (рис. 1). Вона мала овальний котлован розмірами 3,8×3,6 м, завглибшки до 0,25 м від рівня виявлення. Зберегла лише придонна частина ями, а верхня частина була зруйнована під час влаштуван-

ня котлованів для будівель XIX–XX ст. Яма була заповнена чорним ґрунтом з включеннями вугликів, шматків печини, кісток тварин і уламків глиняного посуду кінця XVI – першої половини XVII ст.

Будівля № 10 (кв. 13-17-і-й) мала прямокутний у плані котлован розмірами 6,0×9,0 м, який простежено з глибини -3,0 м від репера (рис. 1). Котлован орієнтований стінами за сторонами світу, заглиблений у материк від рівня виявлення на 1,3 м, дно рівне, знаходилося на відмітці -4,0 м від репера. Стінки котловану були близькі до вертикальних. У північно-західному куті котлован будівлі продовжувався на північ як коридор завширшки 1,7 м, дно якого підвищувалося на 0,15 м у порівнянні з дном котловану будівлі № 10. Це був, вірогідно, вхідний коридор, його простежено на протязі 1,4 м. Споруда була заповнена темно-коричневим ґрунтом насиченим битою цеглою, печиною та речовими знахідками, які датують її другою половиною XVII – початком XVIII ст.

Будівля № 10а (кв. 14-15-й-к) мала чотирикутний котлован, контури якого виявлені на глибині 3,35 м, а дно знаходилося на глибині 4,05–4,15 м (рис. 1). Його ширина із заходу на схід 3,6 м, простежений із півночі на південь на протязі 2,1 м. Південний край котловану зруйнований пізнішим котлованом будівлі № 10. На дні об'єкту було знайдено велику кількість глиняного посуду датованого кінцем XVI – першою половиною XVII ст.

Будівля № 11 (кв. 14-15-16-з) була досліджена лише частково, її південна, східна та західна частини були за межами будівельного котловану (рис. 1). Контури будівлі простежені на глибині -3,0 м. Її досліджена частина вздовж північної стіни із півночі на південь становить 2,3 м, а з заходу на схід 5,6 м, дно знаходилося на відмітці -4,05 м. Північна стінка котловану рівна, похила, так що котлован звужувався до дна. Під час дослідження заповнення будівлі № 11 археологічних матеріалів знайдено не було. Але стратиграфічні спостереження свідчать, що вона функціонувала пізніше, ніж будівля № 2 і раніше, ніж було проведено нівелювання цієї ділячки міста, після чого почали зводитись будівлі XIX – початку XX ст. (рис. 1). Тому будівлю датовано XVIII ст.

Будівля № 13 (кв. 22-24-и-і-ї) мала чотирикутний котлован, який було досліджено лише частково, його південна, східна та західна частини була зруйновані пізнішими будівлями № 5, 6, 19 та перекопами (рис. 1). Контури котловану простежені на глибині -2,9 м. Котлован досліджено від південної стінки на північ на

протязі 6,0 м, а від східної стінки на захід на протязі 4,4 м, дно знаходилося на відмітці -4,5 м. Північна і східна стінки котловану рівні, похилі, так що котлован звужувався до дна. На площі підвалу виявлені нижні частини дерев'яних стовпів діаметром до 0,4 м. Зібрані в заповненні будівлі уламки глиняного посуду та речові знахідки датовані XVII–XVIII ст., тут також було зібрано мідні шеляги «боратинки» карбовані за часів правління Яна Казимира Вази (1648–1668). Тому заповнення будівлі датуємо другою половиною XVII – початком XVIII ст.

Яма № 17 (18-19-і-ї) виявлена на глибині -2,8 м від репера, на рівні передматерикового шару, а дно знаходилось на відмітці -4,3 м. Яма округла в плані, розмірами 2,65×2,8 м (рис. 1). Зібрані у придонній частині ями № 4, уламки керамічних посудин різних технологічних груп та металеві вироби (рис. 4) датовано кінцем XVI – першою половиною XVII ст.

Будівля № 18 (кв. 20-21-22-ж-з-и) виявлена на рівні щільного коричневого стерильного ґрунту, що перекриває материковий суглинок, на глибині -2,6 м від репера (рис. 1). Котлован споруди чітко простежено з глибини -2,9 м від репера, він орієнтований стінами за сторонами світу. Котлован складався із прямокутного заглиблення розмірами 2,85×2,1 м та ніші, що мала у плані форму півкола, влаштованої біля східної стінки. Стінки котловану були близькі до вертикальних. Дно котловану рівне, горизонтальне, знаходилось на відмітці -4,0 м від репера. Ніша мала розміри 1,65×1,1 м, дно в ніші знаходилось на глибині -3,65 м від репера. На дні котловану виявлено три ями. Поблизу південно-східного кута стовпова яма округла в плані, діаметром 0,17 м, завглибшки 0,1 м. Біля південної стіни яма близька до чотирикутної, розмірами 0,35×0,28 м, завглибшки 0,2 м. Поблизу північно-західного кута яма неправильної форми розмірами 0,4×0,5 м, завглибшки 0,35 м. Від південної стінки котловану, біля південно-західного кута на протязі 0,4 м простежено заглиблений коридор завширшки 1,3 м, його дно знаходилось на відмітці -3,5 м. Вірогідно, це рештки входу до підвальної частини будівлі. Зібрані у заповненні будівлі уламки глиняного посуду та речові знахідки датовані XVIII ст. (рис. 5), а враховуючи знайдені нумізматичні матеріали час функціонування будівлі можна визначити другою половиною XVIII ст.

Будівля № 19 (кв. 20-22-и-й) виявлена на рівні передматерикового шару, на глибині -3,0 м від репера (рис. 1). Вона мала котло-

ван, дно якого знаходилося на глибині -3,95 м від репера. Західна стінка котловану була врзана у заповнення котловану будівлі № 13 і тому її простежити не вдалось. Ширина котловану будівлі із півдня на північ 5,7 м, із заходу на схід він простежений на протязі 4,3 м. У південно-східному куті котловану було залишено материковий виступ розмірами 1,5×2,0 м. Зібрані в заповненні котловану дозволяють датувати будівлю другою половиною XVII – початком XVIII ст.

Яма 20 (кв. 16-17-к) виявлена на глибині -3,35 м від репера, вона овальна в плані, розмірами 1,9×1,5 м (рис. 1). Стінки похилі, звужуються до низу, дно нерівне, складалося із двох напівсферичних заглиблень, що мали відмітки -4,25 м і -4,3 м. Заповнення ями складалося із темно-коричневого ґрунту із включеннями вуглин і дрібних фракцій суглинку. Тут виявлено кілька уламків стінок сіро-глиняних високоякісних посудин XV–XVI ст. та кістки тварин.

Яма 21 (кв. 18-20-к-л) виявлена на глибині -2,95 м від репера, вона округла в плані, розмірами 4,1×4,0 м, завглибшки 1,6 м (рис. 1). Стінки ями похилі, звужувались до дна. Дно рівне, слабо знижується до центру котловану. Яма була заповнена шарами ґрунту із тонкими прошарками суглинку та насичена фрагментами керамічних виробів трьох технологічних груп, які датуються кінцем XVI – першою половиною XVII ст.

Будівля № 22 (кв. 19-22-ї-м) виявлена на рівні передматерикового шару, на глибині -3,0 м від репера (рис. 1). Вона мала прямокутний котлован розмірами 3,9×4,1 м і заглиблений коридор розмірами 1,2–2,0×3,3 м, що продовжувався за межами південно-східної стіни. Дно коридору підвищувалося на південний схід на 0,1 м у порівнянні з дном котловану будівлі. Глибина споруди 1,3 м, дно рівне, знаходилося на відмітці -4,0 м. Стінки були близькі до вертикальних. Котлован споруди був заповнений ґрунтом коричневого кольору та речовими знахідками, які дозволяють визначити час функціонування будівлі кінцем XVI – першою половиною XVII ст.

В ході вивчення кераміки здобутої при археологічних дослідженнях було опрацьовано понад 1000 фрагментів вінець. За результатами технологічного аналізу та складу тіста керамічний посуд віднесено до таких груп:

І – горщики низької якості, сформовані на ручному гончарному крузі, в тісті крупні домішки зерен кварцу і жорстви, колір черепка чорний чи бурий, поверхня нерівна, шорстка, помітні блискітки

мінералу. Профілювання вінець нагадує форми домонгольського часу. На плічках наносився заглиблений орнамент – горизонтальні лінії і хвиля. На денцях горщиків збереглися клейма, вони досить одноманітні – колесо із спицями, квадрат із діагоналями, п'ятикутна зірка (рис. 3, 3). Вироби цієї групи (рис. 3, 1, 3; 4, 1) були зібрані в заповненнях будівель № 3, 10а, 22 та ямах № 9а, 17, 21. Як показали нові дослідження, такий посуд виготовлявся протягом тривалого часу, аж до XVI – початку XVII ст. [8, 280–283; 12, 6–9; 13, 104–108; 15, 5–12].

2 – посуд високоякісний сіро-глиняний, представлений горщиками (рис. 3, 2, 4; 4, 2, 3), глеками, кришками, макітрами (рис. 2, 2; 4, 4), мисками (рис. 2, 1). Такий посуд відомий на Волині у XV–XVI ст. [9, 421–424; 10, 251–257; 16, 319–325]. Його знайдено у більшості об'єктів: у котлованах будівель № 2, 3, 10, 10а, 13, 19, 22 та ямах № 9а, 17, 21. Горщики мають потовшені вінця, зовні часто розділені кількома рядами горизонтальних рівчаків і розчленовані заглибленнями. Кришки мали конусоподібну форму із виступом-ручкою в центрі. Край покришки відтягнутий назовні горизонтально. Є посудини із пласким верхом без виступу, це покришки-миски. Макітри мали розширені догори товсті стінки і масивні, майже горизонтально відігнуті назовні вінця. Прикрашалися горизонтальним рихленням на стінках і хвилею, іноді на вінцях.

3 – посуд високоякісний, глина світло-коричнева і жовта. З такої глини виготовляли горщики, макітри, миски (рис. 5, 1), сковороди. Частина таких виробів була вкрита поливою. Такі вироби були виявлені в спорудах № 2, 10, 13, 19, 22 та ямах № 7, 9а, 21. Аналогічні посудини знаходимо в археологічній колекції зібраній в ході археологічних досліджень пам'яток литовсько-польської доби у Дубно [11, 274–277].

4 – посуд високоякісний, червоноглиняний. Вироби цієї групи представлені переважно тарілками, мисками та полумисками. Посудини були прикрашені рослинно-геометричним орнаментом завдяки підполивному розпису у техніці ріжкування. Вони зібрані в об'єктах № 18, 13, 19, 22. Аналогії таким виробам відомі із розкопок культурного шару та об'єктів пізнього середньовіччя у Рівному [14, 295–302].

В культурному шарі та об'єктах XV–XVIII ст., зібрано цікаву колекцію виробів із скла (рис. 4, 6; 5, 3, 4, 12, 13), заліза та кольорових металів (рис. 2, 7, 8; 3, 8; 5, 11, 14, 15, 16, 17). Колекція виробів

із заліза представлена ключем від замка (рис. 3, 6), окуттям вісі воза (рис. 3, 5), ножами (рис. 4, 7, 10), підковами від взуття (рис. 3, 8; 4, 11, 12) та цвяхами. Серед цих предметів найбільший інтерес викликає острога (рис. 4, 6). Це вилоподібне рибальське знаряддя. Зубці виробу зроблені з округлих в перерізі стержнів, кінці мають борідку. Виявлений археологами виріб в ямі № 17 другої половини XVI – початку XVII ст. відносяться до трьохзубих. Аналогічне знаряддя знайдено в Крнчаві у Білорусії, яке датується широким хронологічним діапазоном XIV–XVIII ст. [5, 267].

Проведені археологічні розкопки в центрі Рівного дали цікаві матеріали литовсько-польської доби для вивчення та дослідження історії пізньосередньовічного міста. Здобуті матеріали дозволяють виділити чотири етапи міської забудови цієї ділянки.

Сама рання згадка про м. Рівне в архівних документах датується (імовірно в 1492 р.) [2, 20] і пов'язана з наданням місту магдебурзького права. В сей же час розпочинається перший етап забудови ділянки, про що свідчать археологічні матеріали з досліджених об'єктів № 3 та № 20 кінця XV – початку XVI ст. Існування першого етапу міської забудови на цій ділянці було припинено нападом кримських татар на місто в 1496 р. [3, 260].

Другий етап освоєння цієї ділянки ми простежуємо за археологічними матеріалами з кінця XVI ст. до середини XVII ст. Збудовані тут будівлі № 10а, 22 та господарські споруди № 9а, 17, 21 було знищено козацькими військами в 1648 році в ході Визвольної війни [7, 428].

Наступний третій етап забудови ділянки спостерігається з другої половини XVII до початку XVIII. Тогочасну міську забудову представлено будівлями № 2, 10, 11, 13, 19 та господарським об'єктом № 7. Їх було зруйновано шведськими військами в 1706 році під час Північної війни [6, 446].

І останній, четвертий, етап заселення ділянки у литовсько-польський період завершується другою половиною XVIII ст. Про це свідчать рештки будівлі № 18 досліджені в ході археологічних розкопок.

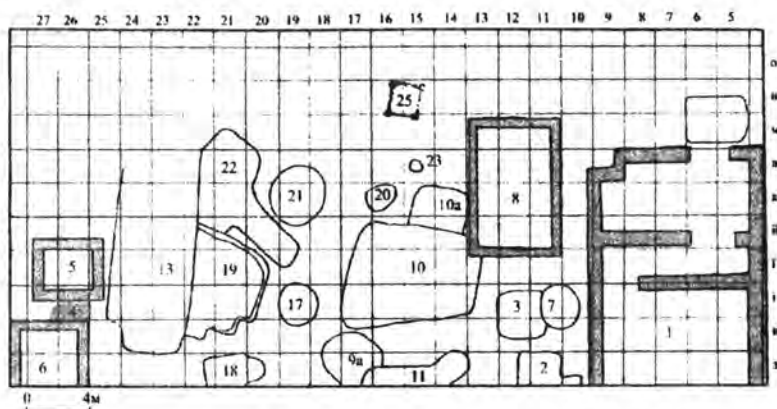


Рис. 1. План ділянки, на якій проводились археологічні роботи на Центральній площі у м. Рівному з позначеними досліджуваними об'єктами.

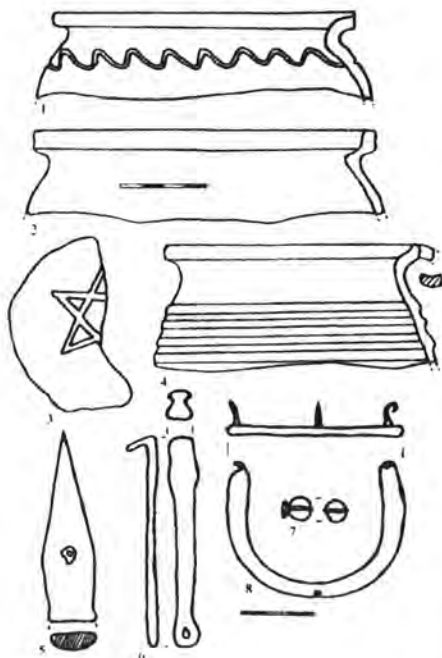


Рис. 3. Вироби (1-8) зібрані в заловнені будівлі № 3 кінця XV – початку XVI ст.

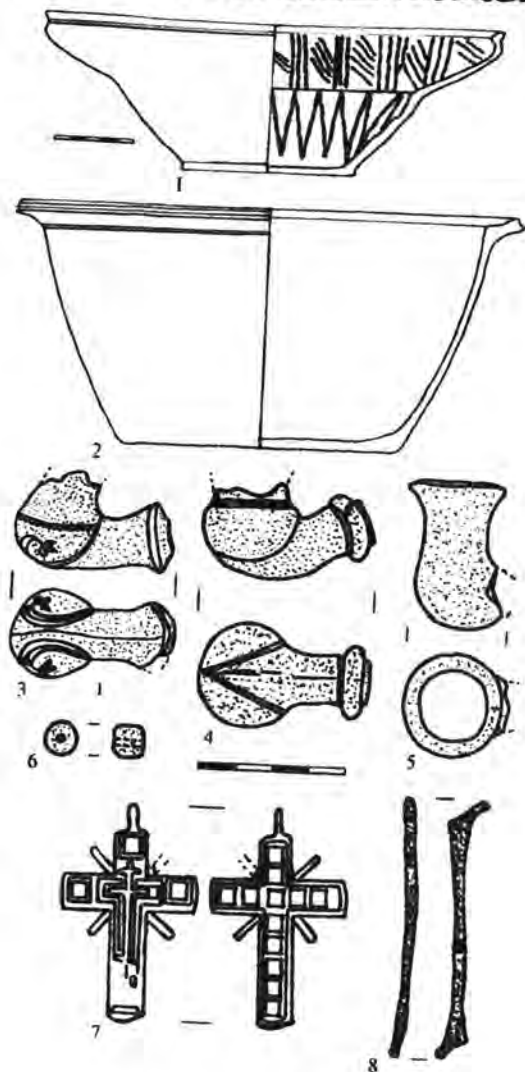


Рис. 2. Знахідки (1–8) виявлені в котловані будівлі № 2 другої половини XVII – початку XVIII ст.

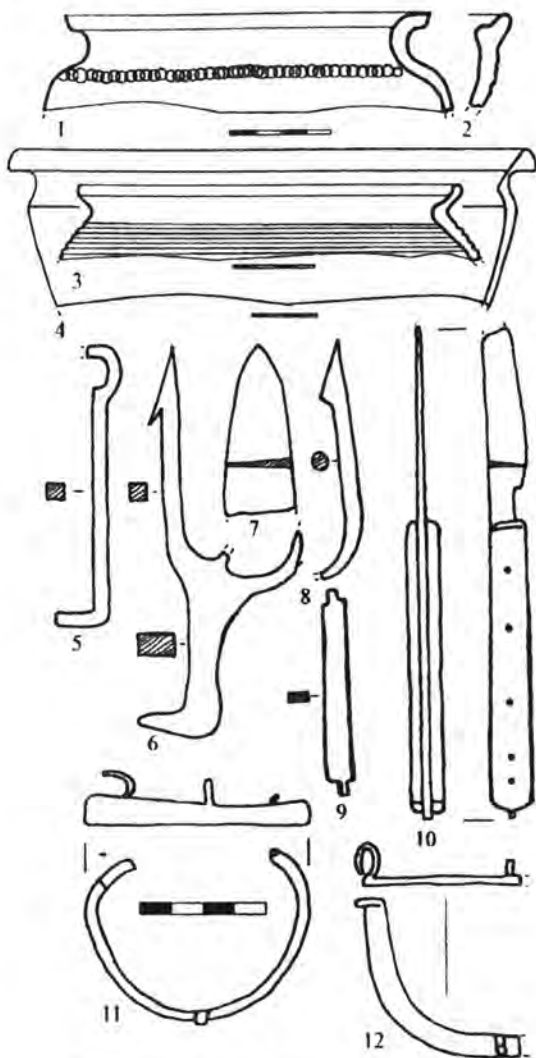


Рис. 4. Знахідки (1–12) знайдені в котловані ями № 17 кінця XVI – першої половини XVII ст.

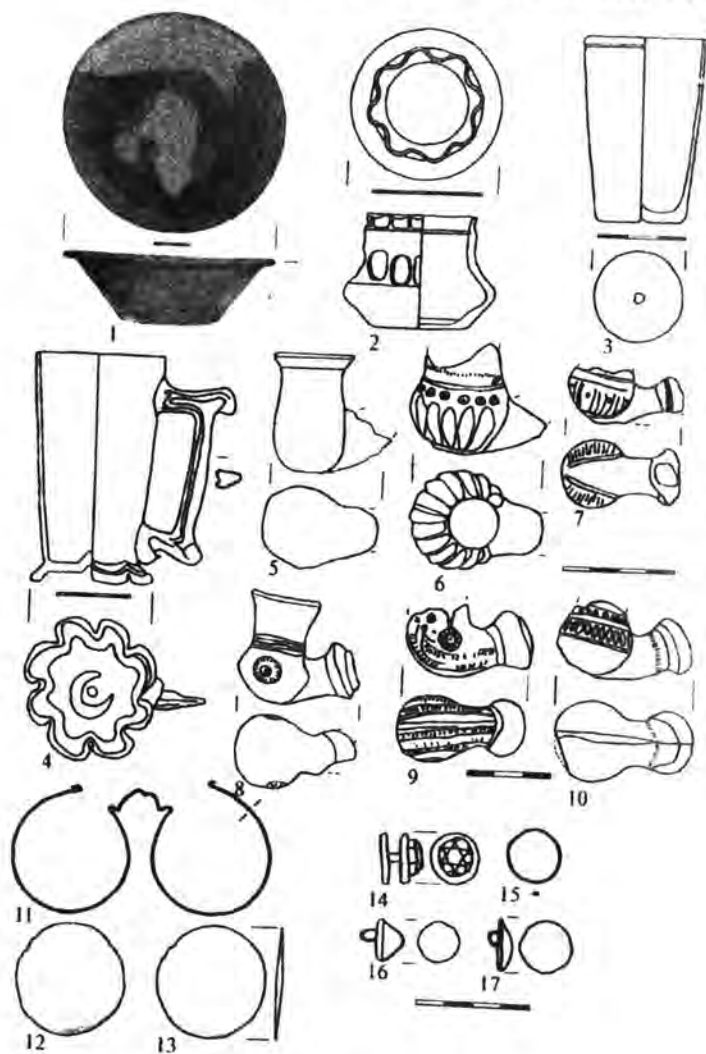


Рис. 5. Вироби (1–17) виявлені в заповнені котловану будівлі № 18 другої половини XVIII ст

ДЖЕРЕЛА ТА ЛІТЕРАТУРА:

1. Прищепа Б.А. Роботи в м. Рівне на пл. Театральна / Б.А. Прищепа, В.С. Чекурков, О.П. Войтюк // Археологічні дослідження в Україні 2010 р. – К – Полтава, 2011. – С. 271–272.
2. Прищепа О. Вулицями Рівного: погляд у минуле / О. Прищепа. – Рівне, 2006. – (Навуково-популярне видання). – 223 с.
3. Поздняку В. Астрожські Канстанцін Іванавіч // «Велікае княства Літоўскае» Энцыклапедыя – Т. 1 – Мінск: БелЭн, 2007. – С. 260.
4. Ричков П.А. Давня картографія Рівного XVIII–XIX ст. // архітектурна спадщина Волині. – Рівне: ПП ДМ, 2008. – С. 57–79.
5. Сагановіч Г.М. Прылады працы і побытавыя рэчы. Асартымент. Тыпалогія, храналогія / Г.М. Сагановіч // Археалогія Беларусі. – Т. 4. Помнікі XIV – XVIII ст.ст. – Мінск: «Беларусская навука», 2001. – С. 260–277.
6. Теодорович Н.И. Историко-статистическое описание церквей и приходов Волинской епархии: В 5 т. / Н.И. Теодорович. – Почаев, 1888. – Т. 2: Ровенский, Острожский, Дубенский уезды. – 697 с.
7. Цинкаловський О. Стара Волинь і Волинське Полісся (краєзнавчий словник – від найдавніших часів до 1914 року): Т. 2. – Вінніпег: Товариство Волинь, 1986. – 622 с.
8. Чекурков В. Археологічні дослідження Острога доби князів Острозьких у 2004 році / В. Чекурков // Актуальні проблеми вітчизняної та всесвітньої історії. Матеріали I Всеукраїнської науково-практичної конференції молодих дослідників, аспірантів, здобувачів магістрів. – Рівне, 2008. – С. 280–283.
9. Чекурков В. Археологічні дослідження на «Новому місті» в Острозі / В. Чекурков // Волинський музей: історія і сучасність. Матеріали IV Всеукраїнської науково-практичної конференції, присвяченої 80-річчю Волинського краєзнавчого музею та 60-річчю Колодяжненського літературно-меморіального музею Лесі Українки, Луцьк – Колодяжне, 19–20 травня 2009 року. – Луцьк, 2009. – Випуск 4 – С. 421–424.
10. Чекурков В. Археологічні джерела литовсько-польської доби м. Острога за матеріалами досліджень 2004 р. / В. Чекурков // Краєзнавство та музейна справа в Україні. Матеріали Всеукраїнської науково-краєзнавчої конференції, присвяченої 145-річчю заснування Житомирського обласного краєзнавчого музею. – Житомир, 2010. – Випуск 44 – С. 251–257.
11. Чекурков В. Основні типи керамічного посуду XV – першої половини XVII ст. за результатами розкопок 2005 року в Дубні / В. Чекурков // Актуальні проблеми вітчизняної та всесвітньої історії. Наукові записки Рівненського державного гуманітарного університету. – Рівне, 2010. – Випуск 20. – С. 274–277.

12. Чекурков В. Гончарні клейма на посуді литовсько-польської доби / В. Чекурков // Актуальні проблеми вітчизняної та всесвітньої історії. Наукові записки Рівненського державного гуманітарного університету. – Рівне, 2011. – Випуск 22. – С. 6–9.

13. Чекурков В. Місто Дубно доби князів Острозьких за матеріалами археологічних досліджень 2009 р. / В. Чекурков // Нові дослідження пам'яток козацької доби в Україні. Збірник наукових праць. – Київ, 2011. – Випуск 20. – С. 104–108.

14. Чекурков В. Керамічний посуд XV – першої половини XVII ст. за результатами археологічних розкопок 2007 року в місті Рівному на площі Короленка / В. Чекурков // Наукові записки Рівненського обласного краєзнавчого музею. – Рівне, 2011. – Випуск IX. Ч. 2. – С. 295–302.

15. Чекурков В. Археологічні дослідження об'єктів литовсько-польської доби XIV – першої половини XVII ст. в м. Рівному на площі Короленка у 2007–2008 роках / В. Чекурков // Нові дослідження пам'яток козацької доби в Україні. Збірник наукових праць. – Київ, 2012. – Випуск 21. – С. 5–12.

16. Чекурков В. Археологічні дослідження культурних нашарувань литовсько-польської доби у м. Корці / В. Чекурков // Острозький краєзнавчий збірник. – Вип. 5. – Острого: «Острозька академія», 2012. – С. 319–325.

